

MEMÒRIA DEL PROJECTE D'INTERVENCIÓ
ARQUEOLÒGICA AL CARRER MARIÀ LABERNIÀ s/n
(Districte Horta-Guinardó)

TURÓ DE LA ROVIRA

Codi MHCB: 103/06

Data de la intervenció: 1 al 14 d'agost de 2006

Roser Pou i Calvet
Jordi Ramos i Ruiz

Mataró, 2008

ÍNDEX

1. INTRODUCCIÓ	3
2. SITUACIÓ GEOGRÀFICA I GEOLÒGICA	5
3. NOTÍCIES HISTÒRIQUES I INTERVENCIONS ANTERIORS	7
4. METODOLOGIA	11
5. DESCRIPCIÓ DEL CAMP DE TREBALL	13
6. CONTEXT HISTÒRIC MILITAR	15
6.1. Armament de l'exèrcit republicà	15
6.2. Carros de combat republicans	17
6.3. L'aviació republicana	17
6.4. La marina republicana	19
7. ARTILLERIA DE LA GUERRA CIVIL. ANTECEDENTS	22
8. INSTRUCCIONS DE DEFENSA DE COSTES	27
9. LA DEFENSA ANTIAÈRIA DE LA CIUTAT DE BARCELONA	29
10. ELS CANONS ANTIAÈRIS DEL TURÓ DE LA ROVIRA	31
10.1. Sociedad Española de Construcción Naval (SECN): Reinososa (Cantabria)	33
11. CONCLUSIONS	35
12. BIBLIOGRAFIA	37
ANNEXOS:	
DOCUMENTACIÓ GRÀFICA	40
RECUILL DE NOTÍCIES DE PREMSA	49
ANNEX DOCUMENTAL	50

1. INTRODUCCIÓ

L'objectiu d'aquesta memòria és donar a conèixer el camp de treball internacional realitzat al Turó de la Rovira (Districte Horta-Guinardó, Barcelona) durant l'any 2006. Durant l'1 al 14 d'agost d'aquest any, l'empresa arqueològica ATICS SL, sota la direcció tècnica i científica de l'arqueòloga Roser Pou i Calvet amb la col·laboració de l'arqueòleg Jordi Ramos i Ruiz, i sota la supervisió del Museu d'Història de Barcelona de l'Institut de Cultura de Barcelona, varen portar a terme una intervenció arqueològica al Turó de la Rovira.

En aquest projecte van col·laborar l'*Agència de promoció del Carmel i entorns*, sa (essent directora de Comunicació i Promoció Carme Gual i Via), el Districte d'Horta-Guinardó, el Museu d'Història de la Ciutat, l'Associació de Veïns de Can Baró, la Fundació Escolta Josep Carol i l'empresa arqueològica ATICS SL.

L'objectiu principal era recuperar part de la memòria històrica de la ciutat, a través de la neteja i condicionament de l'espai de les defenses antiaèries instal·lades al Turó de la Rovira. Les feines van consistir en la realització d'un camp de treball internacional per a la retirada de la runa de l'interior de les sales de les dependències militars, acumulada durant la fi del barraquisme, i la neteja del camí d'accés. Per la qual cosa, es va organitzar un camp de treball coordinats amb diverses activitats lúdiques per als participants organitzades per la Fundació Escolta Josep Carol.

El procés selectiu dels participants va ser realitzat per la Fundació Escolta Josep Carol dins del projecte *Estiujove 06*. El projecte incloïa la condicionament del cim del Turó de la Rovira i la restauració de l'espai que acollida la bateria antiaèria de la Guerra Civil (1936-1939). L'objectiu era afavorir la recuperació de la memòria històrica al mateix temps que es convertia la zona en un espai dinamitzador del barri.

El camp de treball estava format pels següents membres: Arnau Cristóbal i Marina Pallarès (directors del camp de treball de la Fundació Escolta Josep Carol), Jordi Martínez (Catalunya), Manon Pallier, Florent Guyomar i Pierre Bellemere (França), Eva Barth (Àustria), Raul Ojeda (Mèxic), Myongeeun Kim (Corea), Peter Shacour

(Palestina), Charlie Mogg (Regne Unit), Grace Pyun (Canadà), Houssein El-Moussaoui (Marroc/Alemanya), Ulrik-Richardt Beck (Dinamarca), Cecilia Caruso (Itàlia), Ollga Stetiukha i Oleg Uris (Ucrània), Janka Zlatosova i Hana Zlatosova (Eslovàquia), Ola Sklozynska i Ekaterina Zhidkova (Rússia) i Ivan Vojinovic (Sèrbia).

2. SITUACIÓ GEOGRÀFICA I GEOLÒGICA

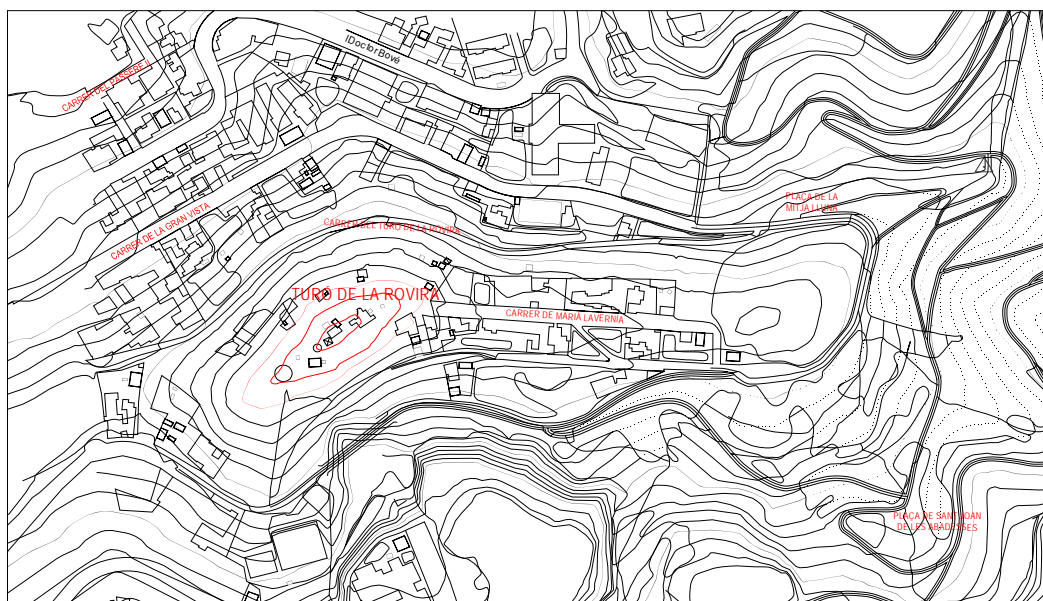
El Turó de la Rovira es localitza al Districte d'Horta-Guinardó¹, formant part de la petita serralada dels Tres Turons (Turó de la Rovira, Turó del Carmel i Creueta del Coll). La formació geomorfològica dels Tres Turons correspon a les darreres estivacions de la Serralada Litoral, Collserola, abans del canvi de pendent vers la plana, que configura el Pla de Barcelona. Aquest seguit de turons, d'entre 180 i 260 metres d'alçada, estan formats per roques del silurià al carbonífer, de l'època paleozoica. Són pissarres i esquistos, assentades sobre un basament granític, clarament dominant en aquest sector. Aquest nucli granític, molt dur i compacte, es descompon força quan es troba en contacte amb l'aire, esdevenint una mena de sorra gruixuda, anomenada sauló. A la zona també trobem nivells de l'època secundària, on predominen les calcàries dolomítiques, els gresos i les argiles vermelles.

Aquest turó forma part de les darreres estivacions de les serres del Tibidabo, com ja hem comentat, amb una alçada de 267; té una forma allargada en direcció nord-est a sud-oest i 300 metres de longitud per 65 metres d'amplada mitjana. El seu cim presenta una superfície plana. La seva composició geològica consisteix en calcàries paleozoiques i pissarres silúriques. Fou precisament l'aprofitament d'aquestes calcàries el que va donar origen a la cantera de Can Baró, situada al sud del cim.

Aquesta agrupació de muntanyes, anomenada també els Serrats de la Rovira, està configurada per més elevacions que les tres que donen nom al Parc dels Tres Turons. En total són un grup de set cims: Turó de la Trinitat, Turó de la Peira, Turó de la Rovira, Turó del Carmel, la Creueta del Coll, el Putget i el Turó de Monterols. Entre aquestes petites muntanyes i Collserola, existeix una gran falla travessera, fet que explicaria aquesta formació. Al vessant de mar, aquest serrat forma un pendent molt accidentat. Aquesta caiguda important ha fet pensar que també pot ser fruit d'una altra falla en aquest indret, però aquesta hipòtesi de moment no ha estat confirmada

¹ El Turó de la Rovira correspon a la parcel·la 0727292-029 del plànol cadastral de la ciutat.

científicament, per tant, només es dóna com a probable. Ens trobaríem així, una línia de turons delimitada per dues falles transversals.



Localització del Turó de la Rovira².

Hem de tenir en compte, però, que la morfologia dels turons ha canviat al llarg del temps, d'una banda, per la mateixa acció natural, l'erosió dels vessants i l'arrossegament de materials, i per l'altra per l'acció antròpica. L'home ha transformat el paisatge pel conreu i l'ocupació de la muntanya, però també, especialment en aquest cas, per l'acció de les diverses pedreres i mines que varen anar buidant la muntanya, com va passar igualment a la muntanya de Montjuïc. Les pedreres han fet canviar molt la fisonomia dels turons, i ara, és difícil poder saber com eren de forma totalment certa a l'antiguitat.

² Veure la localització del Turó de la Rovira a l'Annex Documental. Full 01. Intervenció arqueològica al Turó de la Rovira.

3. NOTÍCIES HISTÒRIQUES I INTERVENCIONS ANTERIORS

El Turó de la Rovira està situat entre el carrer de la Gran Vista i el carrer Mühlberg, en el Districte d'Horta-Guinardó. Es pot accedir des del carrer Mühlberg o des del carrer de Marià Labernià pel carrer de la Gran Vista.

El topònim “Rovira” d'origen llatí prové del mot “roureda”. En alguns casos, per confusió o tradició popular, s'ha emprat “rovira” com rubina o fang vermellós provocat per les riuades durant les pluges fortes. Com a cognom té origen a Cardona, Solsona i Girona, des d'on aquest cognom s'ha escampat per tot Catalunya i també per València, Alacant i Mallorca. Es desconeix si ha hagut un propietari del cim amb el cognom “Rovira”. Com a hipòtesi del seu origen, per l'aprofitament de la pedra calcària i l'òxid de ferro que desprèn el cim, popularment podrien haver-lo anomenat el Turó de “la Rovira”, fent referència a la tonalitat vermellosa de la muntanya.

A mitjans de 1931, sota el patrocini de l'Institut d'Estudis Catalans i sota la direcció de J. Colominas i Roca, del Servei d'Investigacions Arqueològiques de la Generalitat de Catalunya, es van realitzar els primers reconeixements en el Turó de la Rovira. Es documentà l'existència d'un conjunt de sitges (44 en total) pertanyents a un assentament d'època ibèrica. A l'any 1932 es realitza una excavació extensiva de tota la superfície superior de l'elevació, a l'indret conegut com Turó d'en Bassols (veure **Annex Documental. Full 02. Planta de la intervenció arqueològica dels anys 1931-1932 per J. Colominas i Roca**).

El poblat ibèric es trobava situat a la plana est del turó, en una zona no urbanitzada i tallada per la carretera. Estava delimitat per una muralla que seguia els límits que li marcava el terreny. Aquesta construcció estava feta amb pedres sense tallar i lligades en sec, es va documentar dues torres circulars, d'igual tècnica constructiva, fetes en un moment posterior a la muralla, en algunes zones es localitzà un doble parament.

Des de començaments de segle XX es coneix l'existència al Turó de la Rovira del poblat ibèric (publicat per J. Colominas i Roca a l'any 1946). Degut doncs, a l'existència d'aquest assentament es dugué a terme, a intervals espaiats, des del mes de novembre de 1990 fins al mes de febrer de 1993, un seguiment arqueològic de les obres de repoblament forestal i d'urbanització del turó.

La primera fase del seguiment arqueològic (direcció de la intervenció arqueològica l'arqueòloga Teresa Reyes i Bellmunt) a l'any 1990 fou motivada en primer lloc per l'obertura d'un vial entre els carrers de Marià Labernià i Mühlberg i, posteriorment, per l'enderroc de les barraques que s'estenien per tot el vessant sud del turó. Es va confirmar la presència del poblat ibèric, on es va recollir un conjunt de materials molt fragmentats procedents del vessant sud, que abasten una cronologia dels segle VII-IV aC³.

Pel que fa a la segona fase del seguiment arqueològic entre els anys 1992-1993 (les directores de la intervenció arqueològica van ser Teresa Reyes Bellmunt i Anna Monleón i Esterli) abastà la pràctica totalitat de les àrees no edificades del cim del turó, així com els seus vessant sud i est. Es van documentar troballes de material ceràmic del vessant, algunes estructures de l'assentament ibèric consistents en dos murs solidaris, que formaven part de l'angle d'una de les estances del poblat, ubicada a l'interior del recinte fortificat. També es va documentar una sitja, conservada a poc més de la meitat de la seva alçada original, que forma part del conjunt de sitges excavat a començaments de segle (1931) per l'Institut d'Estudis Catalans i, que restava intacta.

La cronologia del jaciment ens vindria determinada pel material ceràmic aparegut a les sitges. Serien les ceràmiques d'importació, vernís negre, les que ens donarien principalment la datació, que s'emmarcaria des del segle IV-III aC. fins a finals del segle II - inicis del segle I aC. (J. O. Granados, 1977).

El Turó de la Rovira es troba dins del barri del Carmel i del barri de Can Baró. Aquest últim, es va formar a partir del mas de Can Baró localitzat a la plaça que li dóna nom. Can Baró, considerablement transformat, és actualment filial d'un institut

³ Materials arqueològics dipositats al Museu d'Història de la Ciutat.

d'ensenyament. El mas fou bastit el 1674, com encara recorda la llinda de la porta, es dedicava al conreu del blat i dels garrofers. El propietari del mas era el baró de Sant Lluís, ambaixador de l'Estat espanyol a Suïssa, raó per la qual el mas rebé el nom que porta.

L'any 1909, el mas fou ocupat per gent que fugia de Barcelona amb motiu dels avalots de la Setmana Tràgica, i funcionaven ja les vagonetes que duïen pedra de les pedreres properes cap al forn de calç. L'any 1936 serví com a hospital controlat pel comitè de la barriada i com a lloc de reunió, anomenat Casal de l'Esquerra. Després de la guerra passa ja a ser col·legi, regentat primer per jesuïtes i, més tard, filial d'un institut .

El Turó de la Rovira o serra de Can Baró conté ferro, aigua i lignit, que segons sembla era només explotat a la Creueta del Coll. Tingué molta importància la construcció del dipòsit d'aigües de Dosrius, el 1870, a cura de la Companyia d'Aigües de Barcelona, de capital belga, que ajuda a resoldre parcialment l'escassetat d'aigua a Barcelona, a base de portar aigües des de la llunyana riera d'Argentona. S'aixeca encara a 95 metres d'alçària i es troba en el camí del cim de la Rovira.

Sobre les barraques que varen existir en aquest espai després de la Guerra Civil, el total era prop de sis-centes, 135 de les quals són a Raimon Caselles, edificades en aquesta mena de quadrilàter de tres nivells que forma la muntanya. Hi viuen unes 650 persones i el terra era asfaltat. Als Canons, o Marià Labernià -la part més alta del Turó de la Rovira-, on es situa la bateria antiaèria, eren unes 110 les barraques i 600 els seus habitants. Un petit grup de barraques era dalt de tot del Carmel, a la part que va del carrer dels Santuaris als carrers Font-rúbia i Marsans-Rof, on hi havia unes 40 casetes. I finalment hi havia el gran grup de Francesc Alegre, amb 306 barraques i 1680 habitants, dues terceres parts dels quals eren provinents d'Andalusia. Totes van ser reconegudes oficialment des del 1956 per l'ajuntament, any que deixaren d'amenaçar-los amb l'enderrocament.

És a dir, del fenomen barraquista, van existir tres nuclis importants de barraquistes al turó: entorn al carrer Raimon Caselles; el carrer Marià Labernià; i el carrer Francesc Alegre. El moment fort del barraquisme als turons sembla arrencar a l'any 1948, i els

que recorden l'època diuen que durant gairebé set anys les amenaces de fer-los fora eren constants per part de les brigades municipals de repressió del barraquisme, i que en aquest estat d'angoixa sorgiren personatges que aprofitaven el moment, com un falangista que feia d'intermediari entre els repressors i el reprimat per tal de salvar la barraca, feina per la qual rebia una comissió d'agraïment; o un altre que llogava barraques que ell mateix construïa.

Finalment, motivat per l'Associació de Veïns/es de Can Baró es va realitzar un projecte per la recuperació de la bateria antiaèria del Turó de la Rovira. Aquesta associació es va posar en contacte amb el Districte d'Horta-Guinardó, i aquest amb el Museu d'Història de la Ciutat per a la realització d'un camp de treball per a la seva adequació. Juntament amb la Fundació Escolta Josep Carol i l'empresa arqueològica ATICS SL, es va realitzar el projecte d'intervenció arqueològica per a la retirada de la runa que existia al complex militar artiller del Turó de la Rovira.

4. METODOLOGIA

La metodologia emprada va consistir en la neteja manual, no havent-hi cap tipus de maquinària, donat el lloc i el tipus de tasques que es volian dur a terme.

Les tasques van consistir en l'extracció de la runa, principalment al camí d'accés a la bateria antiaèria del Turó de la Rovira. Les eines emprades varen ser pics i pales, per recollir la runa i transporta-la mitjançant carros i cabassos fins al carrer Marià Labernià, on estaven ubicats els containers, col·locats per l'empresa constructora FAUS contractada per l'*Agència de promoció del Carmel i entorns, sa*. Els containers utilitzats tenien una capacitat de 5 m³. S'hi van extreure un total 65 m³, aproximadament, que fa un total de 13 containers.



Treballs de neteja dintre del pavelló de dormitoris de la bateria antiaèria del Turó de la Rovira.

Durant aquesta campanya no es va poder documentar en la zona intervinguda cap vestigi d'un poblament anterior a la Guerra Civil. Es va poder registrar tot el procés

d'extracció de runa i condicionament de l'espai, mitjançant material fotogràfic, imprescindible per a la constància visual dels treballs realitzats.



Dos imatges del pavelló de dormitoris, un reomplert de runa abans de l'inici dels treballs i l'altra imatge en el procés final de neteja.

Cal dir que no es va poder recuperar cap material arqueològic a la bateria antiaèria, ja que tota la runa acumulada era de la fi del barraquisme als anys 90 del segle XX.

5. DESCRIPCIÓ DEL CAMP DE TREBALL

Les tasques arqueològiques previstes van consistir en el seguiment de les feines de neteja i del desbrossament del cim del Turó de la Rovira, durant el camp de treball internacional per a joves, aquest basat en voluntaris de diferents nacionalitats.



Cartell del projecte de neteja i adequació del Turó de la Rovira ubicat al cim.

Així mateix, es va preveure retirar la runa de dins del pavelló de dormitoris de la bateria antiaèria. Aquesta runa, era fruit de l'enderroc de les barraques que hi havia en aquesta zona fins a la dècada dels 90 del segle XX. Durant el primer dia de treball, l'1 d'agost, es va realitzar la presentació del camp de treball amb els assistents a l'escola Els Pirineus. Posteriorment, es va condicionar els salons de l'escola per al voluntariat.

El dia següent 2 d'agost, Josep Maria Contel del Taller d'Història de Gràcia, va realitzar un xerrada sobre la bateria antiaèria del Turó de la Rovira. Seguidament es va poder realitzar una supervisió del cim amb els voluntaris i una planificació alhora de treballar en la neteja. Es va començar a netejar el camí d'accés, des del

carrer Marià Labernià fins al dipòsit d'aigües situat al punt més alt del turó. A més, es va planificar la neteja del pavelló de dormitoris, situat entre dos plataformes de tir per a la col·locació dels canons. Aquest estava reomplert de runa fins a dalt, per la qual cosa, amb cabassos i carros es va començar a netejar d'una forma manual. El pavelló de dormitoris estava modificat per les instal·lacions de les barraques, i són d'aquestes tota la runa que l'omplia.

Es va treballar tots els dies de la setmana fins al dia 14 d'agost de 2006. Principalment, les tasques van consistir en la neteja⁴, podent-hi recuperar tota la sala. Actualment, hi ha dos entrades al pavelló, aquestes servien per diferenciar l'accés per cadascuna de les companyies militars (eren 2), que s'unien a sota per la mateixa porta d'entrada. Una altra porta dins del pavelló de dormitoris servia per recollir la baina del projectil i on es donava accés a una petita sala de recanvis dels projectils.

⁴ Veure **Annex Documental. Full 8. Planta i secció del pavelló de dormitoris del Turó de la Rovira (Gener 1938)**.

6. CONTEXT HISTÒRIC MILITAR

L'exèrcit de Catalunya va ser creat durant l'esclat de la Guerra Civil. Tenia com a bases a les milícies del POUM, la CNT, l'UGT i el Partit Comunista. La seva zona d'influència va anar des de la contesa d'operar en l'avanç a Aragó, o com exèrcit de suport a l'Exèrcit del Centre, tenint també com a cap el general Sebastián Pozas Perea. Després d'un període d'estancament, l'exèrcit va intervenir entre desembre de 1937 i febrer de 1938 en la campanya de Terol, campanya en la qual va sofrir nombrosíssimes pèrdues, el que va obligar a una nova reestructuració dels seus quadres de comandaments i tropes. La caiguda de Catalunya en mans nacionals al febrer de 1939 va significar la destrucció efectiva d'aquest exèrcit.

6.1. Armament de l'exèrcit republicà

Una de les principals preocupacions que els dirigents republicans van mostrar amb el naixent Exèrcit Popular, ho representava el fet que aquest estigués eficientment armat. Queda clar que en 1936 l'exèrcit espanyol, fins i tot el destacat en el nord d'Àfrica, estava pèssimament dotat de material bèl·lic.

Les armes emprades per la Infanteria eren els fusells reglamentaris espanyol d'abans de la guerra, el *Màuser 1893* de 7 mm de calibre. L'arribada d'ajuda militar russa va significar també l'aparició del fusell soviètic de 7,62 mm i del txec de 7,92 mm. Es contava també amb l'aportació del govern de Mèxic al subministrar al voltant de 20.000 nous *Màuser 1893*. La metralladora reglamentària era la *Hotchkiss* de 7 mm, però a més, l'exèrcit republicà va emprar la *ZB* txeca de 7,92 mm, la *Saint-Etienne* francesa de 8 mm i la *Maksim* soviètica de 7,62 mm.

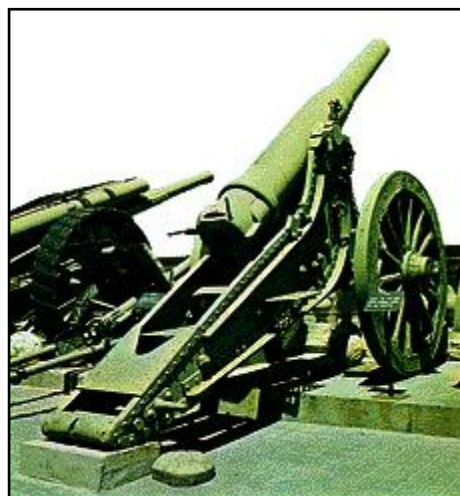
Els models de fusells metralladors van anar també variant, destacant el *Vickers* anglès de 7,7 mm o el soviètic *Degtjarew* de 7,62 mm. Les metralladores antiaèries van tenir com protagonistes les versions pesades de 15 mm i les *Degtjarew* de 12,7 mm.

Els millors canons contra-carros van ser els *Vickers* soviètics de 47 mm. Els morters més usuals, usats en ambdues zones, eren els cridats *Valero* de fabricació espanyola i amb calibres de 60, 81 i 120 mm encara que es van importar altres models, entre els quals destacava un soviètic de 50 mm importat en grans quantitats.



Fusell metralladora *Detjarew* 7,62 mm i metralladora *Maksim* 7,62 mm.

L'artilleria va emmalaltir dels mateixos problemes que les armes portàtils a l'esclatar la Guerra Civil. Els models reglamentaris de l'artilleria espanyola, usats indistintament en ambdós bàndols, eren els canons *Schneider* de 70 i 75 mm i l'obús *Vickers* de 105 i 155 mm comptabilitzant un total de 381 unitats. Posteriorment es recuperarien al voltant de 171 unitats més entre els quals destaquen els obusos *Plasencia* de 210 mm i les seves versions en 90 i 80 mm i els *Krupp* de 75, 90 i 150 mm.



Com a conseqüència de l'ajuda estrangera, el parc artiller republicà es veuria envaït de multitud de nous models importats principalment de l'URSS, però no necessàriament construïts per ells. Entre aquestes peces destaquen els obusos *Schneider* de 155 mm, els *Perm* de 152 mm i una sèrie de models que varien entre els 105 i 75 mm.

6.2. Carros de combat republicans

Els carros de combat van ser un arma que va tenir escassa incidència en la Guerra Civil Espanyola, malgrat que només uns anys després els exèrcits alemanys en la II Guerra Mundial van demostrar la gran capacitat d'aquesta arma ofensiva. A l'esclatar l'alçament el parc d'aquestes armes blindades era pràcticament inexistent, contant-se només amb 10 *Renault FT* de 6,7 t, model 1917, armats amb un canó de 37 mm, 5 *Schneider CA-M* de 13,5 t, model 1916, proveïts d'un obús de 75 mm i 2 metralladores i 5 o 6 *Trubia* de fabricació espanyola de 8,9 t, model 1933, armats amb 2 metralladores.

En possessió del govern republicà va quedar el Regiment de Carros núm. 1 localitzat a Madrid (el núm. 2, localitzat en Saragossa va quedar en zona revoltada). Així mateix, la República va disposar de 5 cotxes blindats de la Guàrdia d'Assalt. Eren de fabricació espanyola muntats sobre xassís de camions *Ford 8* i armats amb una metralladora *Hotchkiss* emplaçada en una torreta giratòria.

6.3. L'aviació republicana

A l'esclat de la Guerra Civil, el govern republicà va aconseguir retenir en les seves mans la major part de les forces aèries espanyoles (1a i 3a esquadres aèries): 50 caces *Nieuport N52* (d'un total de 60), 7 caces *Martinsyde F4*, 3 caces *Hawker Spanish Fury*, 60 bombarders *Breguet XIX* (d'un total de 120), 27 *Vickers Viildebeest*, 5 bombarders *Fokker F-VII*, 4 bombarders *Havilland Dragon*, 4 *Douglas DC2*, al voltant de 20 hidroavions *Dornier Wal*, i altres 20 hidroavions de reconeixement *Savoia S-62*, uns quants avions correu i 50 avions lleugers destinats a altres usos, però més o menys condicionables a les necessitats de la guerra. No obstant això, la majoria de tals forces la constituïen models construïts entre 1917 i 1925 amb el que estaven antiquats, malament proveïts d'armament i bé pocs superaven la velocitat de 200 km/h.

Alguns fins i tot podien considerar no útils com a armament bèl·lic. Dels pilots de l'aviació militar, sobre 240 que componien les forces aèries espanyoles, uns 150 es

van declarar republicans. La creació de la Sotssecretaria d'Aviació i l'Estat Major de l'Aire va aconseguir trencar els rígids lligaments que fins a llavors havien immobilitzat a l'aviació republicana. Altre encert va ser posar al capdavant d'ella a l'expert Ignacio Hidalgo de Cisneros i la importació de diversos models de l'estranger (al costat de personal tècnic i qualificat), bàsicament de França i l'URSS.



Caça *Nieuport N52*



Bombarder *Breguet XIX*

La República va comprar a l'URSS un nombre màxim de 930 avions, dels quals al voltant de 806 eren d'ús militar, sent els restants dedicats a altres tasques tals com reconeixement, transport i comunicació. D'aquests, gairebé 400 eren caces *Polikarpov I.15* "Camús" armats amb 4 metralladores *ShKAS* de 7,62 mm i 64 kg de bombes, amb una velocitat màxima de 369 km/h. Després va rebre a partir de 1938 els *Polikarpov I.15 bis* "Superchato" armat amb les mateixes metralladores, però amb una càrrega de 100 kg de bombes i capaç d'arribar als 375 km/h comptabilitzant un total de 462 unitats. Gairebé 300, *Polikarpov I.16-5* "Mosca" armats amb 2 metralladores *ShKAS* de 7,62 mm i amb una velocitat màxima de 455 km/h que a partir de maig de 1937, es van veure acompanyats del *Polikarpov I.16-10* "Supermosca" que ja anava armat amb 4 metralladores *ShKAS* de 7,62 mm i desenvolupava una velocitat màxima de 464 km/h comptabilitzant un total de 293 unitats.

Els bombarders importats van ser els 158 bombarders *Tupolev SB-2* "Katiuska" armats amb 4 metralladores *ShKAS* de 7,62 mm i una càrrega de bombes de 1.000 kg que desenvolupava una velocitat de 410 km/h, 61 bombarders *Polikarpov R-5* "Rasants" i 113 bombarders *Polikarpov R-Z* "Natasha".

Caça *Polikarpov I.15* "Chato"Bombarder *Tupolev SB-2* "Katiuska"

Els principals avions adquirits a França van ser els 42 caces *Dewoitine D371* armats amb 2 metralladores *Vickers* de 7,7 mm i altres 2 *Darne* de 7,5 mm, els 5 caces *Loire 46C* armats amb quatre metralladores *Darne* 7,5 mm, els 3 caces *Dewoitine D510* armats amb 1 canó hispà de 20 mm i 2 metralladores *Darne* 7,5 mm. Respecte als bombarders destacar els 40 *Potez 54* i els 15 *Marcel Bloch 210* encara que també es va adquirir altres per a altres.

Altres compres efectuades van tenir com protagonistes altres països. Es van adquirir 40 *Aero 101*, 10 *Letov S231* de fabricació txeca, 14 *Vultee A1*, 11 *Bristol Bulldog Mk II* anglesos, 20 *De Havilland Dragon* i 28 *Koolhoven FK51* d'origen holandès. EEUU va vendre a la República una esquadrilla de 40 caces *Grumman* i alguns *Boeing P-26A*. El total doncs d'avions importats pel bàndol governamental va ascendir a un màxim de 1.400 avions.

6.4. La marina republicana

Després de l'esclat de la Guerra Civil les forces navals espanyoles (que contaven al voltant de 80 bucs de guerra en els quals servien al voltant de 20.000 homes i prop de 2.000 caps i oficials) van quedar terriblement dividides, la majoria de bucs va romandre lleial al govern en els moments inicials de la guerra. No obstant això, l'assassinat massiu dels oficials del Cos General de l'Armada massiu dels oficials del Cos General de l'Armada i dels altres cossos tècnics va deixar a la flota governamental amb vaixells, però sense comandaments, per la qual cosa a la llarga va resultar nefast per a la causa republicana. Això significava que d'un total dels 19 almiralls la República només contava amb 2, tan sols 2 capitans de navili d'un total de 31, 7 capitans de fragata d'un total de 65 i de 13 capitans de corbeta

d'un total de 128. Els més qualificats caps que van assumir la responsabilitat de manar l'esquadra republicana (Miguel Buiza i Luis González Ubieta) van tenir més treball a restablir la disciplina i l'ordre que a emprar tàcticament els mitjans que disposaven.

L'aparent avantatge que posseïa la República no només estava obstaculitzada per aquest fet, també sofrien una falta total de bases acords al nombre de bucs que posseïen. En zona nacional havia quedat la principal drassana de la marina (Ferrol), i a més en aquest port s'estaven ultimant abans de l'alçament dos nous creuers de batalla, el Canàries i el Balears, que van quedar en poder dels rebels al caure la base en les seves mans. La República només tenia la petita drassana de Cartagena i no posseïa cap dic sec adequat per a la reparació de creuers i cuirassats, encara que si posseïa Maó adequat para reparar destructors i submarins.

Realment la veritable funció de la flota republicana que en la seva major part romania inactiva no era lluitar enfront d'unitats de la marina rebel sinó protegir la ruta mercant que es dirigiria a Rússia. L'agregador naval rus enviat a Madrid a l'octubre de 1936, el capità *Nikolai Kuznetsov*, va ser responsable del manteniment d'aquest veritable cordó umbilical que mantenia a la República en la guerra.

A partir de setembre de 1937, el capità González Ubieta va ser nomenat almirall en cap de la flota republicana en substitució de Miguel Buiza, però la situació naval republicana no va tenir aspecte de millorar i fins i tot seguia empitjorant, la moral també estava pels sòls. L'única batalla naval pròpiament dita entre unitats enemigues va tenir com escenari el cap de Pals el 6 de març de 1938 i per increïble que sembli es va saldar amb una victòria de la República.

La flota manada per González Ubieta (composta pels creuers Llibertat i Méndez Núñez i alguns destructors) va xocar amb el gruix de la flota nacionalista representada per les seves millors unitats de guerra (els creuers Canàries i Balears, així com per l'Almirall Cervera i algunes unitats mercants), trobada que va finalitzar amb l'enfonsament del Balears i la posada en fugida de la flota rebel. No obstant això, va constituir un fet aïllat dintre de l'estratègia general de la lluita en el

mar, i el domini va seguir corresponent als nacionals els quals seguien escanyant lentament el tràfic marítim republicà i imposaven un bloqueig efectiu a la cada vegada més reduïda costa republicana.

Quan la guerra s'acostava a la seva fi, la flota governamental protegida en els seus ports, principalment en el de Cartagena, va tornar a posseir un paper primordial. Al capdavant d'aquesta es trobava de nou l'almirall Miguel Buiza, el qual va informar des de Cartagena que una comissió que representava a les tripulacions de la flota havia decidit que la guerra no es podia guanyar i que calia emprendre negociacions de pau, i així impedir un possible bombardeig aeri nacional a les indefenses unitats de guerra republicanes. El que va ocórrer posteriorment és ben conegut, la guarnició de la ciutat es va revoltar contra la República, l'almirall Buiza va ordenar que la flota es fes a la mar lliurant-se finalment als francesos després d'arribar al port de Bizerta de Tunísia. D'aquesta forma la República va perdre la seva flota de guerra (3 creuers, vuit destructors i una gran quantitat d'unitats menors) que després de la rendició va passar a les mans dels nacionals.

7. ARTILLERIA DE LA GUERRA CIVIL. ANTECEDENTS

Quan es va proclamar la II República Espanyola, a l'igual que la majoria de l'exèrcit de l'Estat Espanyol, l'Artilleria va veure amb bon ulls la inauguració del nou règim, ja que durant els últims anys de la monarquia alfonsina va sofrir greus conflictes. El denominat "pleito artillero" del dictador Miguel Primo de Rivera li va fer dissoldre dues vegades l'Artilleria, per aquesta raó hi havia militars que abraçaven el nou règim amb entusiasme, ja que l'anterior no havia complert les seves expectatives.

L'artilleria a l'any 1931 estava organitzada per 28 regiments, 4 d'ells de costa i 4 mixtos a les Illes Canàries i Balears, a més de 4 comandàncies en cadascuna de les circumscripcions del Marroc i la Comandància Exempta d'Astúries.

Les reformes del bienni d'Azaña (1931-1933) no varen afectar negativament a l'Artilleria, però es cert que va veure com els regiments insulars passaven a grups i 4 comandàncies de Marroc quedaren reduïdes a la meitat; per altre banda, s'augmentava la potència artillera de les noves disposicions orgàniques, dotant-les de brigades d'Artilleria –compostes per dos Regiments Lleugers- i s'organitzaven dos grups de Defensa Contra Aeronaus (DECA), així com tres grups d'Informació, malgrat que cap cas es va augmentar el material del qual es disposava.

Durant aquesta època azañista no es va realitzar cap esforç per augmentar o mantenir la capacitat artillera , i no es va cometre cap programa adquisició d'armament, amb l'evident deteriorament de l'existent, i la pèrdua de capacitat tecnològica després de la Primera Guerra Mundial. Amb l'entrada del govern de Gil Robles com ministre de la Guerra, entre maig i desembre de 1935, va dotar a l'artilleria de nous grups i augmentar les reserves dels parcs.

Al 18 de juliol de 1936 l'organització artillera era la següent:

1a Divisió	2a Divisió	3a Divisió	4a Divisió	5a Divisió	6a Divisió	7a Divisió	8a Divisió
MADRID	SEVILLA	VALÈNCIA	BARCELONA	SARAGOSSA	BURGOS	VALLADOLID	A CORUÑA
1er Lleuger (Getafe)	3er Lleuger (Sevilla)	5è Lleuger (València)	7è Lleuger (Barcelona)	9è Lleuger (Saragossa)	11è Lleuger (Burgos)	13 Lleuger (Segovia)	15è Lleuger (Pontevedra)
2on Lleuger (Vicálvaro)	4rt Lleuger (Granada)	6è Lleuger (Múrcia)	8è Lleuger (Mataró)	10è Lleuger (Calatayud)	12è Lleuger (Logroño)	14è Lleuger (Valladolid)	16è Lleuger (A Coruña)
	1er de Costa (Cadis)	3er Costa (Cartagena)					2on de Costa (El Ferrol)
	1er Pesat (Córdoba)		2on Pesat (Girona)		3er Pesat (Donostia)	4rt Pesat (Medina Campo)	
			1er de Muntanya (Barcelona)	2on Muntanya	(Vitoria)		
1a Grup Def. C/Aeronaves (Campament)				2on Grup Def. C/Aeronaus (Saragossa)			
A Cavall (Campament)							
1er Grup d'Informació (Carabanchel)			2on Grup d'informació (Barcelona)			3er Grup d'Informació (Valladolid)	
Parc d'Artilleria d'Exèrcit i Cos d'Exèrcit. Columna Municionament	Parc d'Artilleria (Sevilla i Cadis)	Parc d'Artilleria (València i Cartagena)	Parc d'Artilleria (Barcelona)	Parc d'Artilleria (Saragossa)	Parc d'Artilleria (Burgos)	Parc d'Artilleria (Valladolid) Acadèmia d'Artilleria (Segovia)	Parc d'Artilleria (A Coruña i El Ferrol)

Agrupació Artilleria de Ceuta	Agrupació Artilleria de Melilla	Grup Mixt de Tenerife	Grup Mixt de Gran Canària	Grup Mixt de Mallorca	Regiment de Costa núm. 4 (Menorca)	Comandància d'Astúries	Exempta
-------------------------------	---------------------------------	-----------------------	---------------------------	-----------------------	------------------------------------	------------------------	---------

En resum existia 16 regiments lleugers, 4 regiments pesats, 4 regiments de costa, dos regiments de muntanya, un regiment a cavall, dos agrupacions africanes, tres grups mixtos, dos grups contra aeronaus, tres grups d'informació i un grup de muntanya independent. A més, els parcs de Madrid, Sevilla, Cadis, València,

Cartagena, Barcelona, Saragossa, Burgos, Valladolid, A Coruña, El Ferrol, la columna de municionament de Madrid i els parcs d'exèrcit i cos d'exèrcit, situats també a la capital d'Espanya.



Instituto de Historia y Cultura Militar, Autor del cartell: Melendreras. Signatura: 20 / M-3.

L'organització sobre l'artilleria després de l'alçament militar era la següent:

- Al bàndol nacional van quedar 10 regiments lleugers, dos pesats, un de muntanya, dos de costa, un grup de defensa contra aeronaus, un grup d'informació, les agrupacions de Ceuta i Melilla, els grups mixts de Tenerife, Las Palmas i Mallorca, la Comandància Exempta d'Astúries i els parcs i mestranxes de Cadis, Sevilla, Saragossa, Burgos, Valladolid, A Coruña i El Ferrol, així com l'Acadèmia d'Artilleria de Segovia.
- Al bàndol republicà contava amb 6 regiments lleugers, dos pesats, un de muntanya, dos de costa, el regiment a cavall, un grup de defensa contra

aeronaus, dos grups d'informació i els parcs de Madrid, València, Cartagena i Barcelona, així com la columna de municionament de Madrid.

El general Francisco Franco, essent militar però no expert en Artilleria, a l'agost de 1938, amb un llenguatge menys tècnic sobre els efectes artillers comentà:

La acción de la Artillería ha de ser de sorpresa y en masa. Todos conocen que el arma de la Artillería es el cañón y que hasta hoy se diferenciaba en España por el nombre de cañones y obuses, reservando aquél para los de tubo largo y trayectoria tendida y el de obús tendida y el de obús para el corto, de trayectoria más curva, y en ligeros y pesados, según que el calibre fuese inferior o superior a 105 mm. En la actualidad, la mayoría de los cañones tiran con grandes ángulos, sus trayectorias se aproximan a las de los obuses y emplean varias cargas. La División y el Cuerpo de Ejército emplean cañones ligeros, y el Ejército los pesados. Otra diferenciación es la de material de montaña y material rodado. El primero es de grandísima utilidad en nuestro país, por falta de comunicaciones y lo abrupto y cortado de su suelo. Por cuanto respecta a los medios de tracción, puede ser hipomóvil o mecanizado, según sean los tiros de sangre o el motor el elemento de traslación...

Para conseguir un efecto determinado, no basta tirar sobre el objetivo; es necesario que el fuego esté corregido, que la cantidad de proyectiles sea la necesaria, o superior, al logro del efecto, y que el proyectil y la espoleta sean los apropiados; si alguna de las tres circunstancias no se cumple, los efectos no se lograrán. La Artillería obra también y principalmente sobre la moral de las tropas, y tanto más cuanto más intensa y prolongada sea su acción; muchas veces se abandona la posición, no por el número de bajas, sino por no poder resistir el sistema nervioso la acción prolongada de este fuego.

Cal fer menció al tipus d'artilleria, on hi ha dos tipus de maniobra per desenvolupar el tir:

- Tir de destrucció: en el qual es busca aconseguir col·locar un reduït nombre de projectils, del tipus més adequat, sobre un objectiu de pocs metres de costat. En aquest cas era imprescindible una bona i permanent observació.
- Tir de neutralització: consistent en cobrir una superfície determinada amb projectils uniformement, repartits segons una densitat coneguda en funció de les zones de dispersió de cada tipus de canó.

Conseqüentment, un capità de bateria d'artilleria de campanya, i tot artiller en general, considerava el tir com la superfície mínima que era impossible deixar de atacar per aconseguir els efectes buscats, per que dada la dispersió de tot canó, no disposava de projectils aïllats que poguessin col·locar amb volien, com avui es pot realitzar, en condicions òptimes, amb determinats míssils, sinó que tan sols contava amb el conjunt de zones de dispersió de les peces de la seva bateria o grup.

Després de la Primera Guerra Mundial, els avanços tècnics que s'introduïren a l'Artilleria al llarg d'aquesta encara estava per generalitzar-se, tant si es refereix a la motorització i les transmissions com a les tècniques de tir, inclús en les nacions que les van introduir, i molt més a l'Estat Espanyol, per problema econòmic. La punteria indirecta, és a dir, sense que les peces observessin l'objectiu, es va introduir obertament en la Gran Guerra, malgrat que convivia en molt casos amb la punteria directa. La correcció pel so era d'aquest període, per no parlar dels tirs experimentals, inclús amb correccions derivades de les correccions obtingudes de butlletins meteorològics, emprats pel famós artiller alemany Georg Bruchmüller des de mitjans la Primera Guerra Mundial per aconseguir les dades de tir corregits.

La topografia i el tir es beneficiaven també dels avanços tecnològics aconseguits als aparells òptics, tals com el goniòmetre de peça de la mencionada "alza panoràmica", i els teodolits i "anteojo". Al juliol de 1936 a l'Estat Espanyol havia un equip de localització per el so, d'origen francès, a l'Escola Central de Tir. En totes les classes d'artilleria, campanya, costa antiaèria, s'utilitzaven els projectors de llum per resoldre l'observació durant la nit, amb les variacions en mides i formes d'utilització pròpies de cada cas. El so era utilitzat, a més, al camp antiaeri, per alertar les defenses i inclús, mitjançant la tasca de dos o més fonolocalitzadors, localitzar amb relativa precisió als avions; en l'Estat Espanyol això va tindre lloc des de l'arriba d'equips alemanys i soviètics.

8. INSTRUCCIONS DE DEFENSA DE COSTES

En un informe realitzat pel Coronel Cap de l'Estat Major el 30 d'abril de 1937 dipositat a l'Arxiu General Militar d'Àvila (AGMAV,C.1150,Cp.4,D.1) estipula les bases per a la defensa de costes. Les instruccions als caps de destacament són les següents:

1. Els destacaments en nombre de 6 (un per sector) constitueixen el segon escaló de la Defensa de Costes (el primer és el de vigilància a càrrec d'altres forces) i tenen per missió el contenir un intent de desembarcament fins a l'arribada de forces de la Reserva Mòbil per produir el xoc.

2. Aquests dispositius de contenció s'han organitzat a base de molta potència de foc i una gran mobilitat amb tan sols el nombre de fusells precisos per la correcta protecció de les màquines.

3. Cada destacament té al seu càrrec varis llocs de possible desembarcament que s'estan fortificant a base de nius, dobles, de metralladora escollits convenientment per servir a un pla de foc cuidadosament estudiat, detallat en un informe secret dipositat a la *Jefatura*. Cada Cap de Destacament s'ha de personar a la referida *Jefatura* per conèixer els plans de foc del sector que l'esta assignat, abans d'incorporar-se al mateix.

4. La idea d'un pla de foc preparat anteriorment per sorprendre amb ell a les tropes que intenten el desembarcament debilitades tàcticament per l'operació del desembarcament mateix col·loca a la defensa en una situació de privilegi, ja que li assegura l'efecte sorpresa que sempre triomfa a la guerra contra l'enemic que proporciona una empresa d'audàcia.

5. D'això s'incorpora que el dispositiu de defensa escollit (pla de foc) amb solucions de continuïtat (nius de metralladora) difícils de localitzar des del mar i l'aire i per consegüent de abatre fan invulnerable la defensa si la serenitat no es perd conscients els homes de que és més perillós abandonar els refugis de tir que

estar en ells. A esta moral de guerra deuen dedicar els caps preferentment seva atenció amb xerrades freqüents a l'instruir a les seves tropes.

6. El coneixement dels camins d'accés a aquests llocs pels conductors dels vehicles automòbils. La familiarització dels homes amb els nius. L'entrada i la sortida del material i homes als mateixos. El coneixement dels dipòsits de municions camp de tir de cada assentament i emplaçament. L'enllaç amb els projectors que s'establiran, etc. han d'ésser pràctica constant d'aquests destacaments conscients sempre de què la seva actuació, si precisa, haurà d'ocórrer segurament de nit. Pel que cal eliminar tota possibilitat de confusió o dubte amb aquesta pràctica.

7. Amb la finalitat es relleva als comandaments de tota atenció administrativa que es centralitza en un organisme dependent d'aquesta Jefatura (Inspecció dels Destacaments de Defensa de Costes) per deixar al cuidat del Cap del Destacament tant sols les activitats tàctiques i logístiques del mateix.

8. L'especial constitució orgànica d'aquests Destacaments (a base de màquines) les fa molt aptes per servir de nuclis d'instrucció d'altres unitats similars que es poden organitzar. Això obliga establir una rígida disciplina en les tropes i comandament. A vigilar constantment la presència dels homes a la uniformitat de vestir. A exigir rígids salutacions en base als reglaments en tota classe de serveis. A freqüentar la lectura de lleis penals, ordenances i codi durant la instrucció teòrica, etc. És a dir, fer d'aquests destacaments un model de tropes que no contengui res a envejar a les més selectes amb les que conté el Govern de la República. València, 30 d'abril de 1937

El 19 d'octubre de 1937 a València es creà el decret per l'organització i serveis de l'Agrupació de Defensa de Costes, i les seves dependències en relació a les Unitats, Organització i Serveis, arran del projecte de reorganització de la Comandància Principal d'Artilleria del juny a l'octubre de 1937 al març de 1938.

9. LA DEFENSA ANTIAÈRIA DE LA CIUTAT DE BARCELONA

A inicis de la guerra, el sotssecretari de Defensa, Vicenç Guarnier, dóna unes explicacions interessants, que mostren de manera directíssima la improvisació forçosa, la dificultat d'imposar una acció coordinada i intel·ligència desplegada per tal de vèncer, de la millor manera possible, els obstacles existents:

“La defensa antiaérea de Barcelona era otro problema difícil de resolver. No disponíamos de una sola pieza antiaérea y se tuvieron que improvisar tres defectuosísimas baterías en la ladera de Montjuïc y en otros dos extremos de la ciudad con piezas de 7,5 cm., establecidas rudimentariamente sobre un tambor de cemento, con su cureña introducida en un surco, enlazando telefónicamente con un puesto director del tiro. Como no había medio de que los sindicatos y organizaciones obreras entregaran las ametralladoras del Ejército de que se habían apoderado, planeamos establecerlas para el tiro antiaéreo en las propias terrazas de los locales sociales. Pedimos al coronel Jiménez de la Beraza que fabricara un par de docenas de soportes complementarios para las máquinas, una especie de miras para las partes cercanas a la culata y un guión con regleta y perla adaptable al soporte. Redactamos personalmente una hoja con instrucciones sencillísimas para el tiro, prohibiendo tirar a menos de 20 grados (1000 metros) por encima del horizonte, en cuya línea apareciera el avión, orientando la regleta inversamente a su marcha y apuntándolo con la mira postiza y la perla. La altura del avión sobre el horizonte se apreciaba con estadías de cartón grueso y se usaba siempre el alza de 600 metros. En esta forma cubrimos el cielo barcelonés, hasta 2000 metros de altura, de fuegos de ametralladora. El sistema de detección era también improvisado y defectuoso. Dos yates de recreo, provistos de estaciones de radio, salían de noche para hallarse de madrugada hacia la ruta marítima de Baleares. Las sirenas se ponían en acción desde la Consejería de Defensa, y en muchas casas de la ciudad se habían improvisado refugios en los sótanos, utilizándose con este fin las estaciones del metro”.

La ciutat de Barcelona era molt difícil de defensar eficaçment amb les armes antiaèries de l'època, privades de teledirecció per als projectils i per la poca exactitud en la punteria. L'únic recurs que permetia de tenir algunes esperances era voltar les ciutats de bateries, de manera que, fos quin fos el costat pel qual

l'abordessin els atacants, els calgués sobrevolar almenys una barrera nodrida de foc totalment vertical, que era el que tenia, de llarg, més probabilitats de fer blanc, perquè no l'afectava gaire el canvi d'altura dels avions.

La idea d'encerclar de bateries el vast rectangle de la ciutat no era imaginable amb els recursos de la República. Així, no es faria altra cosa que seguir la concepció artillera ja establerta, tot donant-la d'un nombre poc abundant de canons moderns.

La concepció artillera de defensa era, indubtablement, la millor que podia adoptar-se sense comptar amb gaires canons: una concepció de foc de ventall, concentrat principalment en un nucli de situació geogràfica avantatjosa. Aquest nucli havia de ser, lògicament, una muntanya; i es va escollir, per dominar la ciutat de la millor manera possible, no pas el Tibidabo, massa perifèric i allunyat del mar, sinó al Turó de la Rovira, que s'avança ja ben endins de la ciutat. Al Turó de la Rovira s'establiria, doncs, el gros dels antiaeris. Com que aquesta muntanya cau marcadament a l'est del rectangle barceloní, se situaren algunes peces dalt de Sant Pere Màrtir (veure apartat 9) per cobrir el relatiu buit occidental. El turó de Sant Pere Màrtir no es van col·locar canons per l'escassetat d'armament republicà, però van instal·lar metralladores on deurien anar l'artilleria pesada.

Amb aquests emplaçaments restaven massa allunyats el port i els barris vells, no pas per a l'abast simple dels canons, però sí per al seu tir útil sense posar en perill la ciutat mateixa. Cal tenir també en compte que, amb el gran desgast dels canons antiaeris, algunes peces noves que arribarien en dates posteriors eren substitucions i no veritables reforços.

Al segon semestre de 1937 arribaria força material. A més, l'organització progressà durant un temps a ritme bastant superior als problemes. Recordem que, pel maig del 1937, van ser creades la DECA (Defensa Especial Contra Aeronaves) i l'Arma d'Aviació de la República.

10. ELS CANONS ANTIAÈRIS DEL TURÓ DE LA ROVIRA

Durant la Guerra Civil, el govern republicà construeix a Barcelona les bateries antiaèries a Sant Pere Màrtir (Esplugues de Llobregat i Barcelona) i al Turó de la Rovira, per fer front als atacs marítims i aeris feixistes (ja es contava amb la bateria Bonavista del castell de Montjuïc). Al maig de 1937 es va crear la Defensa Especial Contra Aeronaves i l'Arma d'Aviació República, organisme responsable de la defensa contra els atacs feixistes.

Actualment, el Turó de la Rovira es troba ocupat per 7 plataformes de tir per albergar els canons, construïdes entre finals de l'any 1937 i inicis de 1938 (veure **Annex Documental. Fulls 03 al 09**). L'erosió del cim, les instal·lacions d'antenes i el barraquisme que va sofrir a mitjans del segle XX fins als Jocs Olímpics de 1992, han desvirtuat l'orografia de l'indret.

El 17 de maig de 1937, la Comandància General d'Enginyers va elaborar un projecte d'una bateria de tres canons amb la possibilitat d'afegir-n'hi un quart, si calia. Mesos més tard, aquest planejament va canviar i es van construir tres bases amb una disposició diferent, així com la ubicació de la quarta reserva.

Poc temps després, va aparèixer un nou projecte⁵ per a quatre canons més grans, que es va construir i armat amb quatre peces *Vickers* 105 i que va entrar en funcionament el dia 3 de març de 1938.

L'exèrcit va viure amb intensitat i preocupació els darrers dies de la guerra de Barcelona. El dia 25 de gener van destruir dues de les peces i l'endemà, el darrer dia, poc abans de la retirada, van inutilitzar les altres dues. Acabada la guerra, les

⁵ Al 31 octubre 1937. En el lloc conegut com "El Castell" (Turó de la Rovira) es va projectar la construcció de 4 noves plataformes de tir per als canons inutilitzant les 3 ja existents. Existia el pavelló d'oficials on dormien la tropa, però el nou projecte contemplava la construcció de:

- A. Nou dormitori de tropa.
- B. Nou pavelló d'oficials.
- C. Wàters i dutxes.
- D. Cuina.

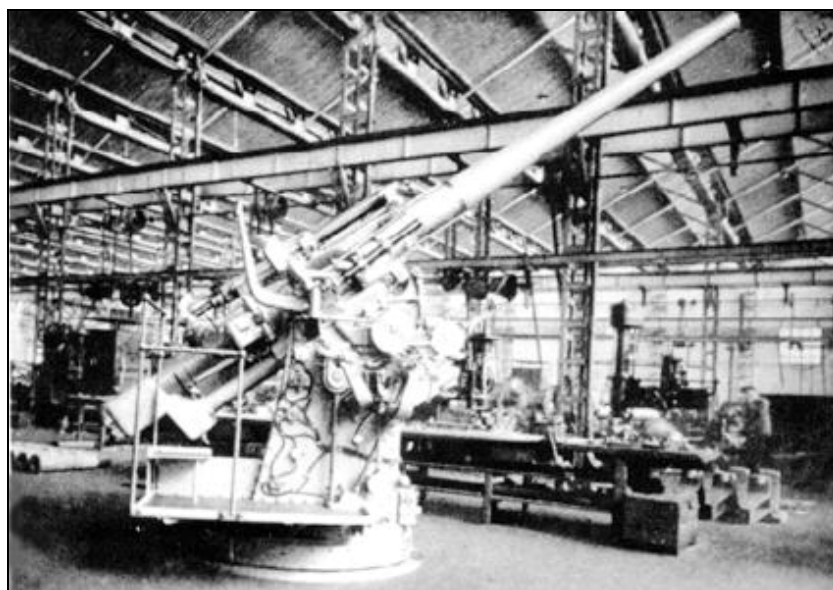
peces malmeses van seguir en aquell paratge durant un temps i van rebre moltes visites dels barcelonins.

Els canons que ocupaven les plataformes de tir eren d'origen anglès model de l'any 1923, coneguts amb el nom de Vickers 105. Durant l'alçament de les tropes nacionals a l'any 1936, l'exèrcit republicà disposava de 48 de peces d'aquest model. I canó *Vickers* de 105/43,5 mm mod. 1923 és d'origen anglès creat a l'Estat espanyol sota la llicència de la *Sociedad Española de Construcción Naval*. Aquest era capaç de disparar un projectil de 15 kg amb la velocitat inicial de 800 m/s i un angle màxim d'elevació de 90°. Era aquesta peça idèntica a la de 101,6 mm utilitzada per la Marina espanyola en les seves unitats, però de major calibre, i malgrat va suposar un intent d'homogeneïtzar els calibres de l'artilleria en la seva època, la realitat va mostrar la falta de coordinació entre la Marina i l'Exèrcit.

Un total de 48 peces d'aquest model van ser projectades i construïdes per la defensa de les bases navals del Ferrol, Cartagena i Maó. Malgrat això, la tensió internacional suscitada per la intervenció italiana en Abissínia en 1935, les 20 peces situades al Ferrol varen ser repartides entre Maó i Cartagena, per la qual cosa el 18 de juliol tots els canons d'aquest model van quedar en mans de les forces republicanes. Les característiques d'aquest model són les següents⁶:

Longitud total de la peça	4770 mm
Longitud en calibratge	43,5
Tancament	Cunya
Obturació	Baina
Nombre de ratlles	32
Pes del canó amb tancament	1841,5 Kg.
Pes de la carga de projecció	3859 gr.
Pes del projectil	15 Kg.
Velocitat inicial	800 m/sg.
Arribada màxima (tir de superfície)	13400 m
Teulada	7850 m

⁶ Informació a partir del llibre de J. M. Manrique *et alii* (1998): *Historia de la artillería antiaérea española*. Vol. 1, Valladolid.



Fàbrica de la *Sociedad Española de Construcción Naval* (Reinosa), Vickers 105/43,5.

Actualment, el Turó de la Rovira es troba ocupat per 7 plataformes de tir construïdes a finals de l'any 1937 i inicis de 1938⁷. L'erosió del cim, les instal·lacions d'antenes i el barraquisme que va sofrir a mitjans del segle XX fins als Jocs Olímpics de 1992, han desvirtuat l'orografia de l'indret. A la part nord del cim, ocupada per barraques il·legals encara es pot veure ceràmica comuna d'època ibèrica. També en la carretera d'accés al turó des del carrer de la Gran Vista, a la banda est, en el parc del Guinardó, entre les restes del barraquisme es pot veure ceràmica comuna ibèrica en superfície.

10.1. Sociedad Española de Construcción Naval (SECN): Reinosa (Cantabria)

La SECN va monopolitzar tota la construcció naval en Espanya des de 1909 fins a la Guerra Civil Espanyola. Era propietat majoritària de les empreses britàniques: *John Brown* i *Vickers-Armstrong*, per la qual cosa els seus bucs seguien el disseny

⁷ Veure **Annex Documental. Full 5. Planta general de la bateria antiaèria del Turó de la Rovira (Gener 1938)**.

d'altres vaixells de la *Royal Navy*. Durant la Guerra Civil, molts consellers britànics van continuar treballant en els artillers espanyols en els dos bàndols.

A l'any 1934 a la fàbrica instal·lada en Reinoso es comença a construir artilleria per a la flota de Marina de Guerra de Turquia. Un cop acabada la Guerra Civil, a l'any 1942, es va crear l'*Oficina de Proyectos de Artillería* en la qual es van dissenyar peces com obusos 105/26 R-43, 105/26-50E, 105/27 R-58 i 105/126 R-58-R, construïts a Reinoso.



A 1959 va visitar Espanya el president Eisenhower marcant una línia de producció amb els Estats Units d'Amèrica. Es va traduir en grans acords armamentístics. El 31 de juliol de 1981 la fàbrica de Reinoso es desvincula d'*Astilleros Españoles SA*, formant *Forjas y Aceros de Reinoso S.A.* (FOARSA). Actualment l'empresa es diu *Sidenor*, sent una de les més importants empreses de fonació i forja estampació, subministrant 110 tones de pes unitari i una producció anual superior a les 50.000 tones de forja i 8000 tones de fonació.

11. CONCLUSIONS

Durant el camp de treball internacional de l'any 2006 es va poder recuperar tot el pavelló de dormitoris, que estava reomplert de runa pel fi del barraquisme. A més, es va poder netejar l'entorn més immediat del complex militar, com diverses plataformes de tir on situaven els canons i el camí d'accés al cim del Turó de la Rovira.

Respecte al pavelló d'oficials, hem pogut documentar les modificacions d'aquest espai per part dels barraquistes que s'hi van instal·lar dintre. En el seu origen aquest pavelló era la zona dormitori de les dues companyies que estaven a les plataformes de tir més al sud. Cadascuna d'aquestes companyies de soldats entrava per unes escales diferents, que s'unien en una mateixa porta, per les exigències militars de diferenciar cada bateria, per això trobem dues entrades diferenciades.

Referent al poblament ibèric, caldria realitzar prospeccions arqueològiques a l'entorn per poder estipular les possibles restes arqueològiques que existeixen i fer un estudi ampli de tots els materials arqueològics que s'han recuperat als anys 1931-1932, i als anys 1990-1993. Els materials arqueològics recuperats per J. Colominas i Roca (1931-1932) van ser dipositats al Museu d'Arqueologia de Catalunya (Barcelona). Gràcies, a l'arqueòloga Carme Rovira (Museu d'Arqueologia de Catalunya) s'ha pogut constatar de la seva existència, una part del material ha estat inventariats. Els materials arqueològics de les intervencions arqueològiques dels anys 1990-1993 estan dipositats al Museu d'Història de la Ciutat i inventariats⁸.

Caldria fer un estudi ampli del poblament ibèric entorn al Turó de la Rovira, per relacionar l'assentament amb altres jaciments arqueològics, com és el cas del Turó del Carmel i les possibles mines d'època ibèrica que es trobem als Tres Turons⁹. Així

⁸ T. Reyes i A. Monleón: (1992): *Memòria de la intervenció al Turó de la Rovira*. Dipositada a l'Àrea de Coneixement i Recerca del Departament de Cultura de la Generalitat de Catalunya. Número de registre: 2006, inèdita.

⁹ E. Sunyer Coma (1999): "Noves aportacions a l'estudi de les explotacions de mineral de ferro del turons de Barcelona Ciutat" a *Finestrelles*, núm. 10. Centre d'Estudis Ignasi Iglesias. Barcelona, pàg. 67-78.

doncs, l'estudi del poblament d'època ibèrica a Barcelona ens marcaria l'ocupació del territori, tant de la serra de Collserola com de les estivacions d'aquesta. La bibliografia ha marcat jaciments arqueològics a quasi tots els cims però la realitat és ben diferent, ja que molts dels jaciments s'han de corroborar.

12. BIBLIOGRAFIA

- ARCHIVO GENERAL MILITAR DE ÁVILA. Documentació planimètrica de la Bateria Antiaèria del Turó de la Rovira, anys 1937-1938.
- A.A.V.V. (1997): *Els barris de Barcelona. Vol. III. Gràcia, Horta-Guinardó, Nou Barris*. Enciclopèdia Catalana, Barcelona.
- COLOMINAS ROCA, J. (1946): "Poblado ibérico del Turó de la Rovira" a *Ampurias. Revista de Arqueología, Prehistoria y Etnología*, vol. VII-VIII. Barcelona, pàg. 203.
- DANÉS TORRAS, J. (1931): "La Muntanya Pelada de Barcelona. Una dada sobre el poblament ibèric" a *El Matí*, 14 de novembre, Barcelona.
- DE LA VEGA GÓMEZ, J. (1977): "Documents per la carta arqueològica del Pla de Barcelona" a *Butlletí Mediterrània*, núm. 10. Barcelona, pàg. 9-44.
- DURAN SANPERE, A. (1948): "La arqueología del territorio de Barcelona" a *Barcelona. Divulgación histórica*. A. Duran i Sanpere (dir.), vol. V. Ed. Aymà, Barcelona, pàg. 253-256.
- DURAN SANPERE, A. (1972): "Les exploracions arqueològiques entre els anys 1920 i 1959" a *Barcelona i la seva història. La formació d'una gran ciutat*, vol. I. Documents de Cultura, Ed. Curial, Barcelona, pàg. 23-64.
- GRANADOS GARCIA, J. O. (1973): *El poblado prerromano del Turó de La Rovira*. Director F. Udina i Martorell, Tesi de Llicenciatura, Facultat de Filosofia i Lletres, Universitat de Barcelona.
- GRANADOS GARCIA, J. O. (1977): "Cerámicas de barniz negro procedentes del poblado layetano del Turó de la Rovira (Barcelona)" a *Cuadernos de Arqueología e Historia de la Ciudad*. Director F. Udina i Martorell, vol. XVII. Ajuntament de Barcelona. Museu d'Història de la Ciutat. Seminari d'Investigació A. Duran i Sanpere. Barcelona, pàg. 33-45.
- GRANADOS GARCIA, J. O. (1978): *Barcelona, de la Prehistoria a la Romanización. Cuadernos de Arqueología e Historia de la Ciudad*. Director F. Udina i Martorell, vol. XXI. Ajuntament de Barcelona. Museu d'Història de la Ciutat. Seminari d'Investigació A. Duran i Sanpere. Barcelona, pàg. 12-15.

- MANRIQUE, J. Ma.; MOLINA FRANCO, L.; MORTERA PÉREZ, A. (1998): *Historia de la artilleria antiérea espanyola*. Vol 1. Colección La máquina y la historia. Ed. Quirón, Valladolid.
- NAVARRA, S. (1932): "Nuevos hallazgos arqueológicos. Un poblado ibérico en Barcelona (Turó de la Rovira)" a *Barcelona Atracción*, número 253. Barcelona, pàg. 204-206.
- REYES BELLMUNT, T.; MONLEÓN ESTERLI, A. (1992): Memòria de la intervenció al Turó de la Rovira. Dipositada a l'Àrea de Coneixement i Recerca del Departament de Cultura de la Generalitat de Catalunya. Número de registre: 2006, inèdita.
- RODÀ, I. (1977): "La dispersión del poblamiento en el término de Barcelona en la época anterromana" a *Cuadernos de Arqueología e Historia de la Ciudad*. Director Josep M. Garrut Romà, vol. XVII. Ajuntament de Barcelona. Museu d'Història de la Ciutat. Seminari d'Investigació A. Duran i Sanpere. Barcelona, pàg. 47-92.
- SANMARTÍ, J. (1991): "Els primers pobladors del Pla" a *Història de Barcelona*. Dir. Jaumer Sobrequés i Callicó, vol I. Ajuntament de Barcelona, Barcelona, pàg. 107-137.
- SUNYER COMA, E. (1999): "Noves aportacions a l'estudi de les explotacions de mineral de ferro del turons de Barcelona Ciutat" a *Finestrelles*, núm. 10. Centre d'Estudis Ignasi Iglesias. Barcelona, pàg. 67-78.
- SUNYER COMA, E. (1997): "Estudi geològic de les antogues explotacions mineres de la vall d'Horta, (Barcelona ciutat)" a *Geologia dels Països Catalans*. Barcelona.
- SUNYER COMA, E. (1997): "Noves aportacions a l'estudi de les explotacions de mineral de ferro del turons de Barcelona Ciutat" a *Geologia dels Països Catalans*. Barcelona.
- SUNYER COMA, E. (1996): "Les explotacions mineres de ferro dels turons de Sant Gervasi, Gràcia i el Guinardó de Barcelona" a *Geologia dels Països Catalans*. Barcelona.
- SUNYER COMA, E. (1998): "Interpretació geomorfològica i tectònica dels turons de la ciutat de Barcelona" a *Geologia dels Països Catalans*. Barcelona.

- SUNYER COMA, E. (1963): *Las formaciones paleozoicas de la zona suburbana de Barcelona*. Museu Geologia, Ajuntament de Barcelona i Conservatoire des Arts et Metiers. Paris.
- TARRAGÓ, M. (1971): "Els tres turons" a *Cuadernos de Arquitectura y Urbanismo*, núm. 26. Barcelona, novembre.

DOCUMENTACIÓ GRÀFICA

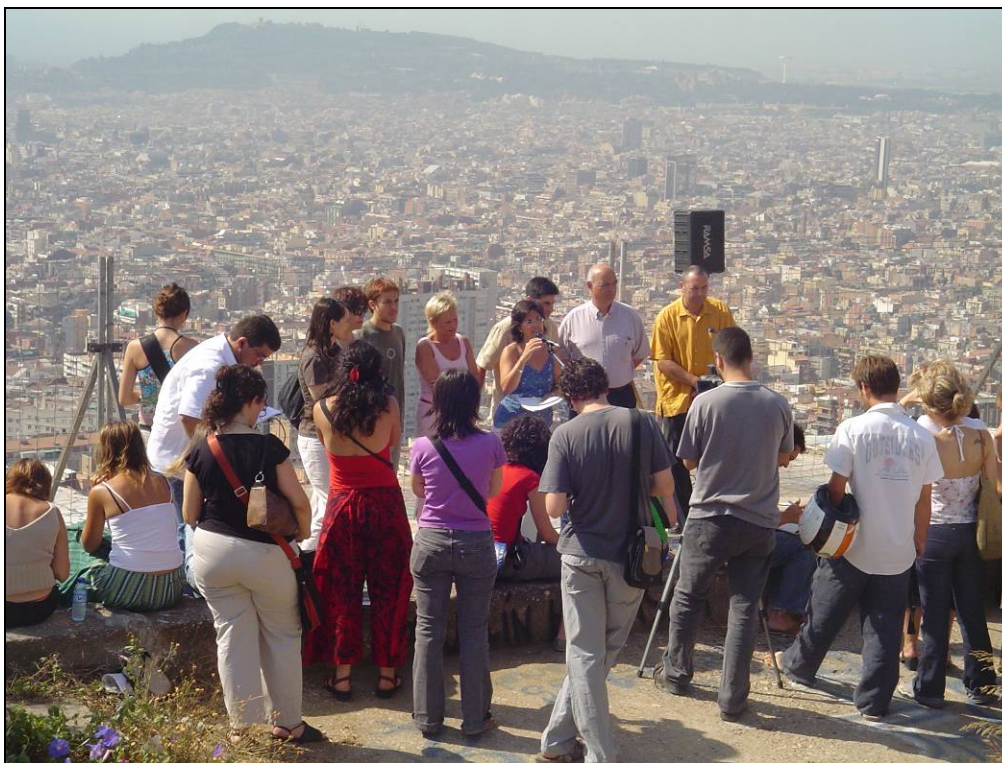


Foto 1: Presentació als mitjans de comunicació el dia 25 de juliol de 2006 del camp de treball.



Foto 2: Vista general del Turó de la Rovira des de la pedrera de Can Baró, situada al sud del cim.



Foto 3: Xerrada als voluntaris a la seu de l'Associació de Veïns de Can Baró sobre el camp de treball de la bateria antiaèria del Turó de la Rovira.



Foto 4: "Pavelló dels oficials" on residien el capità i quatre oficials.



Foto 5: Vista general de la bateria antiaèria orientada a la ciutat de Barcelona.



Foto 6: Plataforma de tir de la bateria antiaèria.



Foto 7: Casamata de formigó on es guardava els projectils.



Foto 8: Vista general del sector nord del turó amb una plataforma de tir i la teulada del corredor d'accés a l'altre plataforma.



Foto 9: Estat inicial del pavelló de dormitoris.



Foto 10: Porta d'accés al pavelló de dormitoris.



Foto 11: Voluntaris del camp de treball netejant el pavelló de dormitoris.



Foto 12: Treballs de neteja d'una de les portes d'accés al pavelló de dormitoris.



Foto 13: Treball de neteja per part dels voluntaris del pavelló de dormitori.



Foto 14: Imatge de l'estat final de la neteja del pavelló de dormitoris.

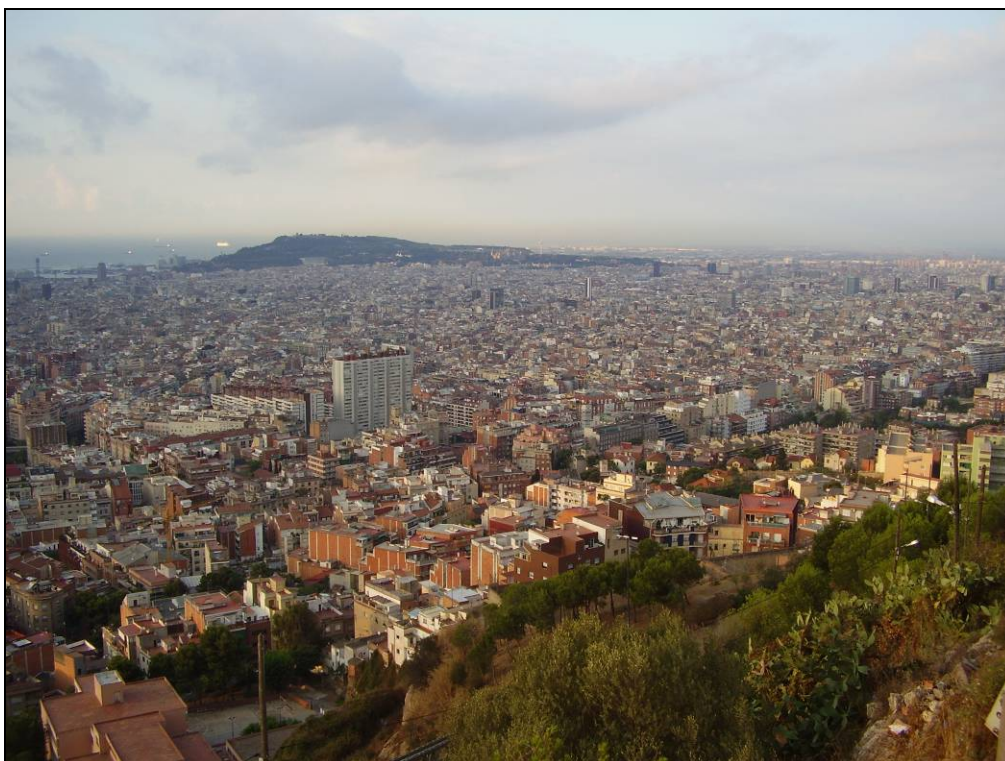


Foto 15: Vista general de la ciutat de Barcelona des del Turó de la Rovira.

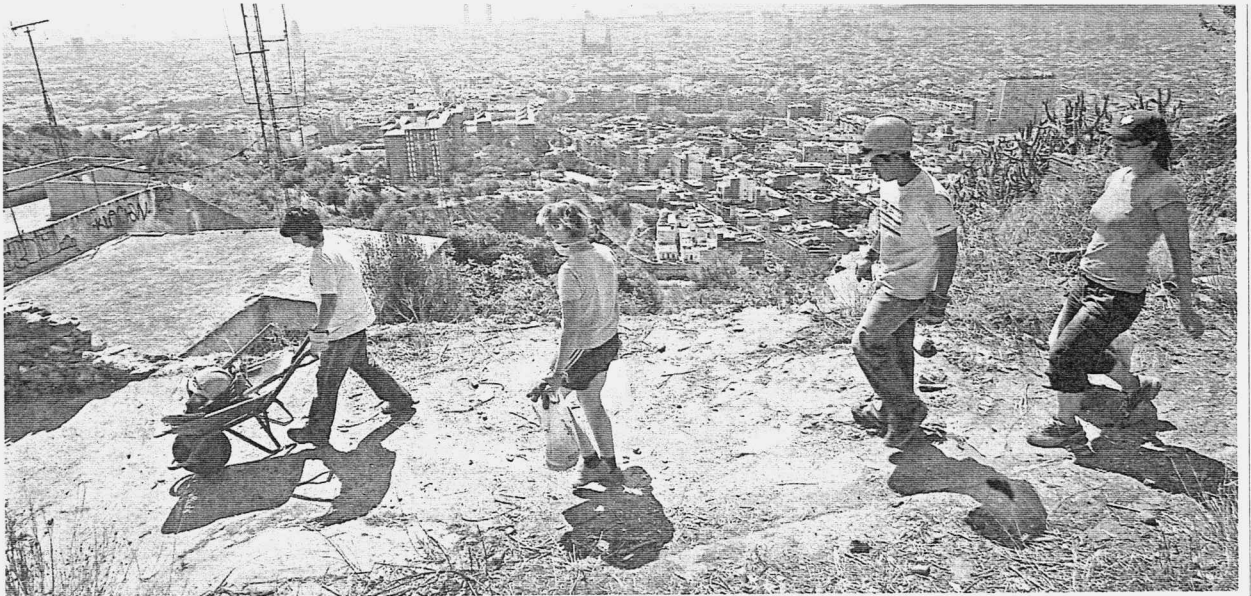


Foto 16: Porta tapiada d'accés al corredor d'unió entre dues plataformes de tir.



Foto 17: Vista general des del sud de les plataformes de tir.

RECULL DE NOTÍCIES DE PREMSA



▶▶ Quatre joves voluntaris semblen emular els Beatles d'Abbey Road al cim dels Tres Turons de Barcelona.

La rasa de la història

Joves de tot el món recuperen unes defenses antiaèries

PER
Antonio Baños



Aquest és l'estiu de l'aniversari i per commemorar-lo ens posem tots a la boca aquella locució redundant anomenada memòria històrica (ja em diran si hi pot haver una història desmemoriada, però avui dia es parla d'aquesta manera). El cas és que l'Associació de Veïns de Can Baró i la Fundació Escolta Joan Carol van decidir recuperar les defenses antiaèries construïdes per la República per pal·liar els atacs de l'aviació italiana. Les defenses es troben al cim dels Tres Turons, un mirador increïble de tot el Pla de Barcelona.

Les obres es realitzen sota la modalitat de camp de treball internacional. Això és, que convides xavals de tot el món a treballar de franc i a canvi passen unes vacances a la platgeta. Engels va dir de Barcelona que «en cap més ciutat del món s'han desencadenat tantes revolucions». Però avui dia són pocs els joves que saben qui va ser Engels i encara menys els que as-

socien Barcelona amb qualsevol mena de lluita. Per això Joan Boloix, director de serveis educatius de la Josep Carol, m'explica que han hagut de demanar als candidats que escriguin una carta amb els motius per apuntar-se al camp. «Algun va escriure directament 'sun and beach'». Només els que van apuntar coneixements o interès per la guerra civil estan avui recollint runa.

Són 26 xavals d'entre 18 i 25 anys. De Corea, el Canadà, Mèxic i 11 països més. Porten casc, ulleres i guants per protegir la seva gràcil anatomia. Armats amb uns pics i unes aixadelles i ajudats per cinc carretons Martí Conesa de color verd, els xavals escolten

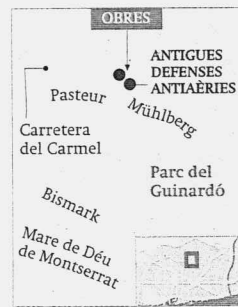
► L'ESCENA

Els xavals escolten una emissora amb música llatina mentre treballen amb cadència penitenciària

una emissora amb música llatina mentre treballen amb cadència penitenciària.

Juntament amb els temporers hi ha dos arqueòlegs de guàrdia de l'empresa Atics de Mataró, que subministra arqueòlegs per a cales i gestió de patrimoni. ¿I es trigarà molt temps a acabar aquests treballs? Els arqueòlegs miren els nois amb condescendència: «Uns tres o quatre anys». L'important és participar. M'indiquen que a més a més a la zona hi ha un jaciment ibèric. «Sota aquella figuera», puntualitzen. L'arbre està tan esplèndid i ufanós que un votaria per no remoure els pedrots ibers i disfrutar de la seva ombra.

Al migdia els xavals dei-



xen els pics i s'asseuen d'esquena al magnífic paisatge. Fi de jornada. La ciutat dormita als nostres peus desprevinguda i confiada com en aquell any 37 quan les onades de mortífers S-79 i algun S-81 de l'Aviazione Legionaria delle Baleari van bombardejar la ciutat i es van emportar per

sempre més de 3.000 barcelonins. Avui en una ciutat que ha canviat la gorra de la CNT pel barret mexicà, uns xavals vinguts de tot el món incorporen la nostra història a la seva memòria. Els millors anys de la seva vida van doncs lligats a la nostra pitjor època. Potser és això la memòria històrica. Tenen fins al dia 15 per pujar als Tres Turons a animar els nois. ■



Jóvenes voluntarios de 17 nacionalidades restauran baterías antiaéreas de la Guerra Civil

Vecinos de los barrios que rodean el Turó de la Rovira continuarán el proyecto

DAVID CASALS, Barcelona
Tras años de abandono, han empezado los trabajos para recuperar las baterías antiaéreas que construyó el Ejército republicano en 1937 en el Turó de la Rovira, en

Barcelona, para proteger la ciudad de los ataques aéreos fascistas. Tras la Guerra Civil, el complejo se abandonó y posteriormente fue ocupado por barraquistas. Ahora, un grupo de 24 voluntarios de 17 nacionalidades han empezado las tareas de limpieza y acondicionamiento. Los trabajos seguirán en los próximos meses y los encargados de continuar serán vecinos de la zona.

Barcelona, para proteger la ciudad de los ataques aéreos fascistas. Tras la Guerra Civil, el complejo se abandonó y posteriormente fue ocupado por barraquistas. Ahora, un grupo de 24 voluntarios de 17 nacionalidades han empezado las tareas de limpieza y acondicionamiento. Los trabajos seguirán en los próximos meses y los encargados de continuar serán vecinos de la zona.

Los participantes aseguran que encontrarse en un campo de trabajo con jóvenes de otras nacionalidades es una experiencia única. "Me encanta conocer gente de otros países", explica Janka Zlatosová, una eslovaca de 19 años que se declara una entusiasta de la "mentalidad española". Peter Shacour, un palestino de 20 años, dice ser admirador de Barcelona. "Siempre he querido visitar la ciudad", explica. Peter asegura que uno de los aspectos que más le atraen del proyecto es "conservar la historia", ya que "no se pueden olvidar los efectos de una guerra".

La mayoría de los participantes proceden de países de la Unión Europea, pero también hay chicos y chicas de Ucrania, Rusia, Palestina y Corea. Incluso del otro lado del Atlántico: México y Canadá. Los voluntarios estarán en la ciudad las dos primeras semanas de agosto. A las siete de la mañana, el grupo ya está en el Turó de la Rovira, trabajando para acondicionar la zona. A partir de media mañana, el sol brilla intensamente, pero los voluntarios no abandonan sus tareas. La pausa llega al filo de la una. Por las tardes, el grupo visita la ciudad y participa en talleres y conferencias. "Les explicamos qué significó para Barcelona la Guerra Civil", dice Joan Boloix, de la Fundación Escolta Josep Carol, la organizadora del campo de trabajo.

En las tareas de recuperación de las baterías antiaéreas no intervendrán únicamente jóvenes. El proyecto también reclutará, en los próximos meses, a vecinos de los barrios que rodean el Turó de la Rovira: Can Baró, Font d'en Fargas, Guinardó y Carmel. De hecho, la iniciativa nació de la asociación de vecinos de Can Baró.

Todo con un propósito: re-



Jóvenes trabajando a pleno sol en la reparación de las baterías antiaéreas del Turó de la Rovira / GIANLUCA BATTISTA

D. C., Barcelona
Este verano 400 voluntarios de todo el mundo visitarán Cataluña para participar en algún campo de trabajo. Por otra parte, 600 jóvenes catalanes viajarán al extranjero para hacer lo mismo. Estas cifras, según explican Escoltes Catalans, demuestran la buena salud y el voluntariado en la región.

El del Turó de la Rovira no es el único

recuperar un patrimonio que se encontraba en un avanzado estado de degradación. De hecho, las baterías fueron reconstruidas en viviendas por barra-

campo de trabajo que funciona en Barcelona. Otro de los proyectos que hay en marcha, y que ya lleva varios años en funcionamiento, consiste en hacer pequeñas reparaciones en las viviendas peor conservadas de Ciutat Vella, habita-

Vacaciones diferentes

das por gente mayor, inmigrantes o personas que viven bajo el umbral de la pobreza.

Aunque hay campos de trabajo para todos los gustos: medio ambiente, historia, cultura popular, arqueología... En Calaf (Anoia) un grupo de

jóvenes está rehabilitando su castillo, y en Miravet (Ribera d'Ebre), otro grupo está recuperando el camino de los templarios.

Hay campos pensados sólo para jóvenes de Cataluña, otros exclusivos para voluntarios extranjeros, y también los hay mixtos. Aunque todos comparten el mismo propósito: que los jóvenes disfruten de unas vacaciones diferentes.

quistas durante el franquismo. Una empresa arqueológica asesora los trabajos y también colabora el historiador Josep Maria Contel, que está elaboran-

do un estudio sobre cómo vivieron los vecinos de Gràcia los ataques aéreos y ha recuperado los mapas originales de las baterías.

La línea 9 del metro tendrá tres estaciones en el aeropuerto

EL PAÍS, Barcelona

La Generalitat ha modificado el trazado de la línea 9 del metro a su llegada al aeropuerto de El Prat. El nuevo proyecto incluye una nueva estación, de manera que habrá tres, una en la terminal actual, la segunda en la futura Ciudad Aeroportuaria y una última terminal entre pistas. La modificación también prevé que el nuevo trazado rodee las pistas de aterrizaje por el oeste, y por lo tanto no pasa por debajo de las pistas.

La Generalitat ha sacado hoy a información pública el estudio informativo y de impacto ambiental del nuevo trazado de 4,3 kilómetros, que comportará una inversión de 245,8 millones de euros y un plazo de ejecución de 31 meses, según explicó en un comunicado el Departamento de Política Territorial.

El nuevo trazado, que sustituye al del año 2002, unirá con una vía doble y en algunos tramos mixta —para que puedan circular trenes de cercanías y de alta velocidad— la estación intermodal de El Prat, en el polígono Mas Blau, con la actual terminal de pasajeros, junto a la estación de Cercanías de Renfe.

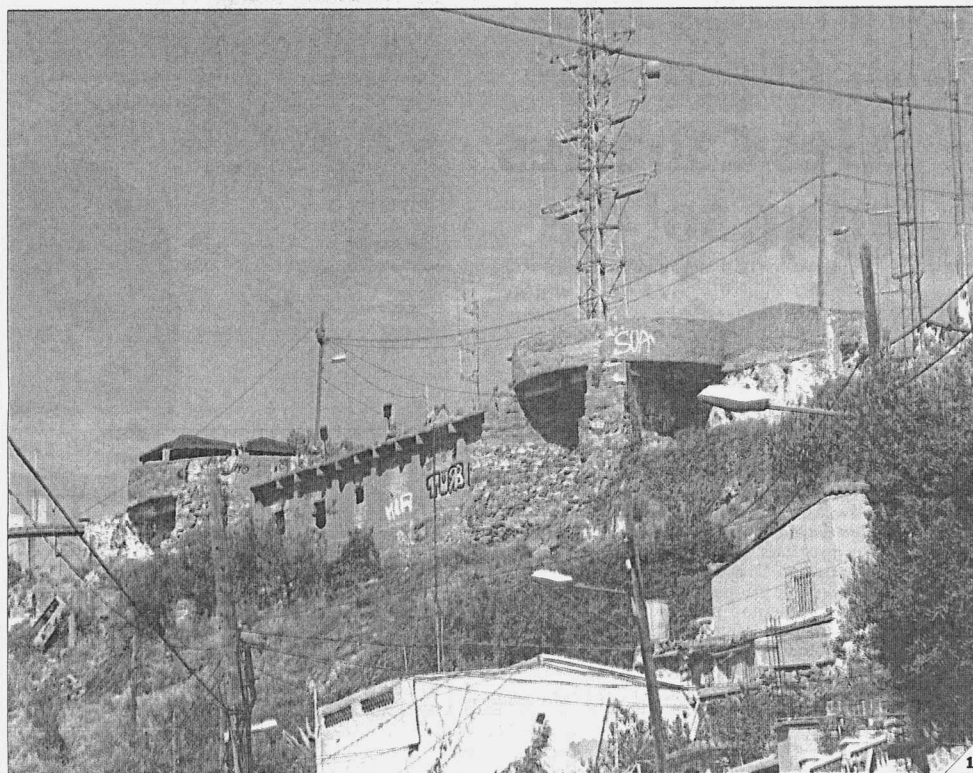
Paralizado un plan urbanístico en Canet

La presión vecinal ha obligado al Ayuntamiento de Canet de Mar (Maresme) a parar temporalmente el proceso para modificar la normativa urbanística en la zona de la avenida de la Santísima Trinitat, donde pretendía autorizar la construcción de un edificio de cinco plantas —en lugar de las tres autorizadas actualmente— a cambio de ensanchar la avenida y construir un aparcamiento subterráneo.— EP

Detenidos cinco jóvenes por tirar al río a un menor

Los Mossos d'Esquadra detuvieron anoche a cinco jóvenes por agredir y dejar inconsciente a un menor de edad tras una pelea multitudinaria en una pista de baloncesto de Girona. Además, tras agredir al joven, lo tiraron al río, donde estuvo a punto de ahogarse.— EP

Recuperar la memòria L'Associació de Veïns de Can Baró ha estat la impulsora de la rehabilitació del Turó



1. Les restes dels búnquers que protegien les bateries antiaèries del Turó de la Rovira ■ 2. Des de les bateries hi ha una vista de 360 graus damunt de la ciutat ■ 3. Els voluntaris netejaran el cim de la muntanya de deixalles i pintades ■ JORDI GARCIA

“Qui bombardejava?”

TURÓ DE LA ROVIRA • 24 joves de diverses nacionalitats col·laboren en la rehabilitació de l'espai on hi les bateries antiaèries de Barcelona **LA BOJA** • A dalt del Turó també hi havia una vella bateria russa que els veïns temien **PERUCHO** • L'escriptor va fer la guerra en aquesta defensa antiaèria

Maria Favà
BARCELONA

“**W**ho was bombing Barcelona?” (“Qui bombardejava Barcelona?”), pregunta un noi ros amb rastes, motxilla i botes, i que escolta amb molta atenció, amb altres joves, una breu recensió històrica a la seu de l'Associació de Veïns de Can Baró, el barri barceloní vigilat des de fa seixanta anys pels búnquers de les bateries antiaèries. El *profè* s'ho pensa dues vegades abans de contestar perquè el noi, pel seu aspecte, ben bé podria ser alemany o italià, les dues aviacions que van bombardejar amb acarnissament la ciutat durant la Guerra Civil. L'historiador Josep Maria Contel tria les paraules més neutres possibles per explicar el que era la Legió Cóndor, i remata l'explicació dient que va ser sobretot l'aviació italiana la que més va castigar la ciutat. El noi de les rastes en pren nota i no dóna senyals de ser ni italià ni alemany.

La pregunta següent fa somriure els organitzadors. “Quin paper hi va jugar l'Església?”. Aquesta vegada

Contel il·lustra la seva explicació amb un exemple que no acabarà de ser entès per aquests joves del segle XXI. “A les monedes de pesseta hi havia una inscripció que deia que Franco era ‘Caudillo de España por la gracia de Dios’”. Alguns nois no saben què és un *caudillo*, i un membre de l'associació ho aclareix pel broc gros: “Era com un emperador”.

Els nois de les preguntes formen part d'un grup de 24 joves que, procedents de diversos països, han vingut a Barcelona per participar en un camp de treball que ha impulsat l'Associació de Veïns de Can Baró i que ha organitzat la Fundació Escolta

Les bateries tenien sobretot un efecte dissuasori sobre els avions que venien a bombardejar la ciutat

Josep Carol. L'objectiu és recuperar l'espai de les bateries antiaèries que hi ha al capdamunt del Turó de la Rovira i que es van construir el 1938 per fer front als atacs marítims i aeris feixistes. Les primeres bateries antiaèries de Barcelona, que es deien Bonavista i Álvarez de Castro, eren

al vessant de Miramar de la muntanya de Montjuïc. L'historiador Joan Villarroya esmenta també les bateries de Sant Pere Màrtir, ja al terme d'Esplugues del Llobregat, i “algunes bateries escampades per la ciutat, normalment a la rodalia del port”. A les del Turó de la Rovira hi havia emplaçats uns canons construïts el 1923 a la Gran Bretanya que es deien Vickers 105. D'aquest tipus l'exèrcit republicà en tenia 48 quan va esclatar la guerra. Però al Turó, segons la llegenda urbana, hi havia també una vella baluerna russa, coneguda com La Boja, que tenia un retrocés molt potent i que els veïns del Guinardó sempre van tèmper que els caigués a sobre dels projectils. “No crec que des d'aquí es toqués mai cap avió”, afirma un veí de la barriada de Marià Lavèrnia, també dalt de tot del Turó i a pocs metres de les restes de les bateries. Potser no feien blanc, però el que és segur, segons els experts, és que aquestes i les altres bateries de la ciutat exercien un poder dissuasori real i els aviadors, en veure que les defenses estaven alerta, a vegades giraven cua i llançaven els projectils al mar. De fet, els barris més castigats van

1.000 morts van fer els bombardeigs aeris sobre Barcelona dels dies 16,17 i 18 de març del 1938, que van ser els més mortífers de la Guerra Civil.

2.500 morts es el càlcul que fa l'historiador Joan Villarroya sobre el total de víctimes dels bombardeigs tant aeris com navals dels tres anys de contesa.

ser la Barceloneta i el Poblenou. La prova que els feixistes tenien localitzades les bateries del Turó de la Rovira és que sovint les van intentar bombardejar. El turó del costat, la muntanya Pelada, guarda en la seva orografia, com si hagués patit la verola, moltes cicatrius d'aquells bombardeigs. Als anys 60 encara es trobaven carcasses buides de bombes. Un dels soldats que van servir a la bateria del Turó va ser l'escriptor Joan Perucho, que va ser cridat a files als 17 anys. Perucho estava de guàrdia el 24 de gener del 1939, i des de la seva atalaya privilegiada, que dóna una vista de 360 graus damunt de la ciutat, va veure com entraven les columnes dels nacionals pel Morrot i per la Diagonal. Pel nord veia com fugien les últimes defenses republicana. L'oficial va dir als nois que es busquessin la vida, i Perucho va enfilir cap a casa seva, al Torrent de l'Olla, i a cada quilòmetre s'anava traient una peça de l'uniforme. L'escriptor, que era molt fabulista, sempre explicava que va arribar a casa amb calçotets. Avui, com al 1936, els joves internacionals col·laboren per retornar la dignitat al Turó de la Rovira. ■

REPORTATGE

Escamot de neteja

Joves d'un camp de treball internacional endrecen el cim dels Tres Turons on hi va haver els antiaeris de la guerra civil ≡ Formen part de la campanya EstiuJove

ROSA MARI SANZ
BARCELONA

Netejar la història. No per esborrar-la, sinó per evidenciar-la. És el que estan fent uns joves d'un camp de treball internacional al cim dels Tres Turons, on hi va haver les bateries antiaèries per defensar la ciutat durant la guerra civil. Tenen idees confuses sobre aquell passat, però la qüestió és que estan dedicant hores sota el sol a condicionar una zona oblidada que per iniciativa dels veïns i amb l'ajuda de la Fundació Escolta Josep Carol s'intenta recuperar.

Un d'aquests 24 nois d'entre 18 i 25 anys és Raül, mexicà. Ahir, després de sortir d'un dels búnquers, on retirava runa enmig d'una immensa polseguera, explicava les seves nocions de la història catalana. «Només sé una mica la història de Franco, que hi va haver una invasió en què van col·laborar Itàlia i Alemanya, i a la qual Espanya va oposar molt poca resistència». És el que li han explicat des que va començar Estudis Internacionals, una carrera, diu, massa enfocada a Mèxic al passat dels Estats Units.



FERRAN NADEU

►► Neteja ► En primer terme, Katerina (esquerra), russa, i Ola, ucraïnesa, al Turó de la Rovira, ahir.

Dubtes sobre la història

I seguia: «Catalunya és com el Quebec. Se senten diferents i per això volen tenir la independència de la península Ibèrica», per preguntar a continuació. «¿No és així?». Els dubtes, confusions o senzillament el desconeixement que puguin tenir d'una història o una realitat que els queda molt lluny

s'intenta resoldre durant la seva estada a la ciutat amb xerrades, visites a museus i altres activitats culturals que es porten a terme, fins al dia 14, després de la jornada laboral.

Al grup també hi ha Katerina, russa, i Ola, ucraïnesa. Segona i tercera vegada, respectivament, que visiten Barcelona. «La gent d'aquí és molt diferent de la de la resta d'Espanya. Més alegre», coincidien aquestes

noies de vint anys complerts mentre intentaven en va buscar una ombra per recuperar l'alè. «És una feina molt dura. Però el pitjor és el sol», explicava Katerina.

«I això són vacances? És una manera barata de conèixer gent», justificava Ola. El seu avi va participar en la guerra. «Ajudava a Barcelona els espanyols. No sé en quin bàndol», explicava al costat del lloc on hi va

haver uns canons que no es defensaven, precisament, d'ell, aviador de l'extinta Unió Soviètica.

Aquestes voluntarioses noies fa tres dies que netegen una zona en què no saben què es va intentar impedir, però tenen clar que la ciutat els agrada. I més, si es té el luxe de contemplar-la, com elles fan cada matí, des d'un cim que els permet una visió de 360 graus.

Els nois canvien els farts de ballar per la manutenció i l'aliment en una escola pública p... ma que els ha facilitat el dist... d'Horta-Guinardó. S'han de p... el viatge, però diuen que no n... siten gaires diners per pa... aquestes dues setmanes. Tam... disposen de temps per gastar-se...
«A les nits sortim a prendre... guna cosa, però sempre torr... abans de l'hora límit, la una, i... què matinem molt». Ho explic... l'únic català del grup, el Jordi... que per evitar la calor, aquest... luntaris, de la campanya EstiuJ... arriben a la muntanya en pu... les set del matí.

Aquest noi de Vilafranca del nedès s'ha estimat més partici... en un camp de treball a la seva... munitat. «No entenc que la g... se'n vagi a un altre país ser... conèixer el seu», deia poc ab... del migdia, quan s'acaba la jor...

► EL COMPLEMENT

Els nois també participen en activitats per conèixer el passat

da de neteja. Republicà confés, Jordi desconeixia l'existència de l... bateries. «Quan vaig mirar el pr... grama de camps de treball i va... descobrir la possibilitat de ver... aquí no vaig dubtar. M'apassio... tot el que estigui relacionat amb... guerra civil», reconeixia.

Justificar un interès pel projec... i saber anglès, idioma en què es c... muniquen els joves, entre els qua... també n'hi ha de Corea, el Paki... tan, Itàlia, Alemanya i França, e... requisit per ser admès. I aquest... varietat també és el que va atrau... el Jordi, perquè, sense viatjar gair... aquests dies té l'oportunitat d... conviure amb altres idees. I, con... que cada dia li toca cuinar a un... podria descobrir noves gastron... mies. Tot i que encara ningú s'h... desmarcat d'elaborar un plat d... pasta o arròs. ≡

ARA, VOSTÈ JA POT TRIAR ENTRE 2 EMPRESES FUNERÀRIES A BARCELONA

LA NOVA EMPRESA FUNERÀRIA, SERVEIS FUNERARIS INTEGRALS, OFEREIX A TOTS ELS BARCELONINS EL SEU NOU TANATORI RONDA DE DALT

Li oferim uns serveis amb qualitat garantida, adequats als seus desitjos i el seu pressupost, tant si té assegurança de defunció com si no en té.

- Vista immediata (30 minuts)
- Gestió de tots els tràmits administratius
- Recollida al domicili o a l'hospital i trasllat al tanatori
- Enterrament o incineració, segons els seus desitjos
- 20 sales àmplies, còmodes i privades, per escollir
- 2 cònecs per a 230 i 450 persones
- Àngies espais comuns: terrasses, vestíbuls i zones esportives
- 250 places de pàrquing

En cas de defunció d'un familiar, truqui ns, anirem immediatament al seu domicili o a l'hospital. Si ho prefereix, demani el nostre fullet informatiu. El rebem per correu.

902 230 238 (servei 24 h.)

SERVEIS FUNERARIS INTEGRALS
MÉS DE 30 ANYS D'EXPERIÈNCIA

SERVEIS FUNERARIS INTEGRALS
L'empresa funerària al Baix Llobregat des de 1687

Com sempre, oferim tots els serveis funeraris que necessiten les famílies del Baix Llobregat, tant si tenen assegurança de defunció com si no

De manera permanent, estem al servei de les famílies de:

TANATORI L'HOSPITALET GRAN VIA
L'Hospitalet de Llobregat.

TANATORI SANT BOI BAIX LLOBREGAT
Sant Boi de Llobregat, Sant Vicenç dels Horts, Santa Coloma de Cervelló, Torrelles de Llobregat, El Papiol, Paltejà, La Palma de Cervelló, Corbera de Llobregat, Molins de Rei, Vallirana i Cervelló.

TANATORI SANT JUST BAIX LLOBREGAT
Espulgues de Llobregat, Sant Just Desvern i Sant Joan Despí.

TANATORI CASTELLDEFELS-GAVÀ-VILADECANS
Castelldefels, Gavà, Viladecans, Begues i Sant Climent de Llobregat.

En cas de defunció d'un familiar, no dubti a trucar-nos. Vendrem de seguida a casa seva o a l'hospital.

902 230 238 (servei 24 hores)

En record de la castellera dels Capgrossos de Mataró

Mariona Galindo Lora

Dels teus companys dels Castellers de Barcelona. Mai t'oblidarem.

PARC ROQUES BLANQUES

UN CEMENTIRI ÚNIC A 15 MINUTS DE BARCELONA

Per l'ampliació de les nostres instal·lacions, disposem de noves tombes, pantons i columbaris, tots ubicats en espais ampis envoltats de natura.

Sol·liciti el nostre fullet i les tarifes trucant al 93 673 05 35 (Ho rebem per correu confidencialment i sense compromís)

Estimada Cristina...

Castellers de Barcelona

HISTÒRIA Recuperació de la memòria històrica

Dignificar l'antiaeri de l'oblit

Jordi Mumbú
Horta-Guinardó

La bateria antiaèria del Turó de la Rovira va defensar Barcelona dels atacs feixistes fins l'últim dia. Costa molt saber si va abatre gaire avions, però està clar que va ser un punt estratègic per a defensar la ciutat de les bombes que queien des del cel. La guerra es va perdre i bona part de la memòria, també.

Gairebé 70 anys més tard, l'Associació de Veïns de Can Baró insisteix a recuperar la memòria perduda i vol que la ciutat descobreixi una bateria que amaga una de les vistes més generoses de Barcelona. Gràcies a la gestió de l'entitat veïnal, la bateria es convertirà aquest estiu en un camp de treball perquè joves de tot el món (cridades des de la Fundació Escolta Josep Carol) vinguin a donar un cop de mà.

Els encarregats de treure la runa acumulada i la vegetació que ha crescut durant tot aquest temps seran un grup de 24 joves d'entre 18 i 30 anys vinguts de diferents països d'Europa, així com del Japó o Estats Units.

El districte d'Horta-Guinardó també dona suport a la iniciativa i aporta una dotació econòmica i material.

DIFERENTS ACTIVITATS

Quim Martín, de l'Associació de Veïns de Can Baró, va explicar que "no es podia deixar que se seguís malmement" la bateria i que, per això, es van mobilitzar. Per fer-ho, no només han picat a la porta del districte per a demanar els diners, sinó que han buscat una via molt més "participativa".

Els voluntaris que vindran a recuperar l'espai dormiran (de l'u al 14 d'agost) a l'escola Pirineu, just a sota del Turó



Una parella contempla la ciutat des de la bateria antiaèria del Turó de la Rovira, a Horta-Guinardó. AZAPRESS / ROGER AMAT

L'apunt

"L'últim dia en van tocar un"

● L'historiador Josep M. Contel, del Taller d'Història de Gràcia, va explicar que "Barcelona sempre havia estat mal provista d'antiaeris" i, per aquest motiu, l'exèrcit republicà va construir aquesta bateria a finals del 1937. N'hi havia d'altres (la Montjuïc i la Zona Franca) que també tenien una gran importància ja que els avions italians i alemanys que venien a bombardejar la ciutat arribaven des del mar.

"La informació estava censurada i costa saber si va abatre gaire avions". Tot i així, "l'últim dia en van tocar un d'alemany que va haver d'aterrar al Prat", recorda l'historiador. La bateria estava formada per quatre canons Dickers. Des del punt de vista de Josep Contel, la millor notícia de la dignificació d'aquesta bateria "és la recuperació de la memòria històrica i d'un mirador de Barcelona brutal".

Altres projectes

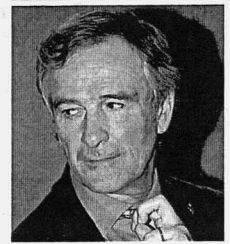
Dins del Parc dels Tres Turons

● La bateria antiaèria es troba enmig de la zona afectada pel projecte urbanístic dels Tres Turons. La intenció de l'Ajuntament és expropiar les vivendes que hi ha dins d'aquest parc per a reubicar-les a l'entorn. També es vol aprofitar per a fer pisos nous a la zona. Quim Martín va explicar que, per a poder tirar endavant la recuperació de l'antiaeri, ha calgut diferenciar-ho del projecte.

de la Rovira. Després de retirar la brossa, arrencar les plantes i netejar les pintades caldrà decidir quin ús es dona a l'antiaeri. Martín va explicar que tenen algunes idees, com organitzar cicles de cinema a l'aire lliure, però encara no hi ha res decidit.

XERRADES

Martín també va explicar que, a més de treballar de valent dalt del Turó, els voluntaris participaran en diferents activitats relacionades amb la República, la Guerra Civil o amb el paper que van jugar els brigadistes internacionals.



Xavier Trias.

BCN paga un lloguer per a usar el Palau d'Esports

● El Palau d'Esports és propietat de l'Ajuntament però per fer-hi activitats, la ciutat ha de pagar un lloguer, segons va denunciar ahir el regidor de CiU Jaume Ciurana. La formació nacionalista va criticar ahir que, després de comprovar els Comptes de l'Ajuntament del 2005, han descobert el que consideren "un escàndol": l'Ajuntament va haver de pagar 15.348 euros per a usar l'equipament durant els actes del Grec.

Segons la queixa de CiU, això és així perquè la gestió del

Cessió. És un equipament públic gestionat per empreses privades

Palau d'Esports (ara Barcelona Teatre Musical) es va encarregar a empreses privades. Ciurana va apuntar que, en la signatura del contracte, calia incloure una clàusula que donés dret a l'Ajuntament a usar l'equipament durant el Grec, que se celebra cada any.

El regidor nacionalista va afegir que "aquest és un clar exemple de la incapacitat de gestió dels responsables de l'Institut de Cultura de Barcelona". Els responsables municipals de la cessió va ser Barcelona de Serveis Municipals (BSM) i els privats escollits FOCUS, CIE Medios y Espectáculos i Iberautor.

Tele-
monegal

Dimarts
22:20 h

Presentat per
Ferran
Monegal



www.barcelonatv.com

Barcelona tv

APOSTA PEL PATRIMONI HISTÒRIC D'HORTA-GUINARDÓ

BCN recuperarà les bateries antiaèries dels Tres Turons

☉ Joves d'un camp de treball internacional ajudaran a netejar el cim

☉ L'espai, amb restes d'un poblat ibèric, serà el mirador del futur parc

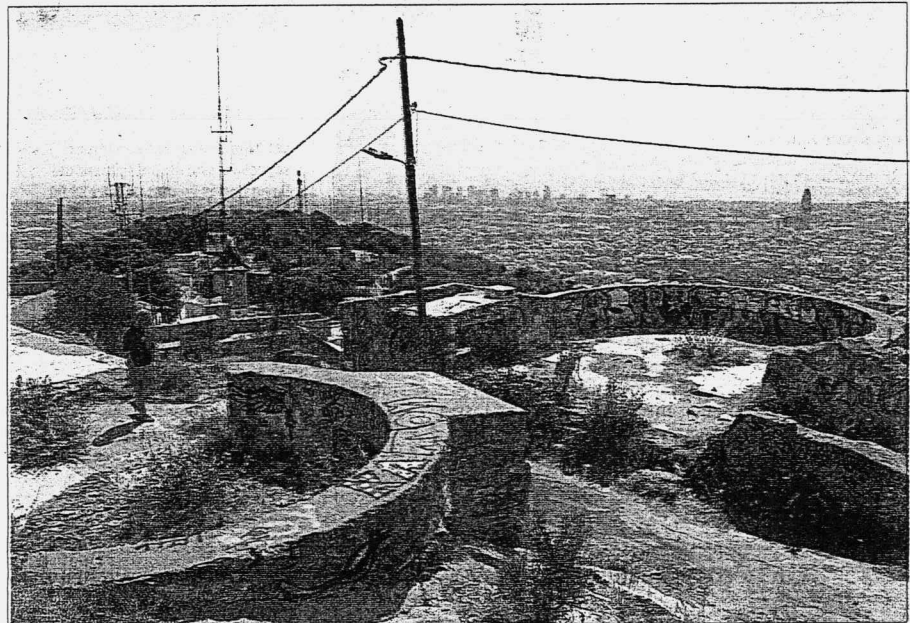
ROSA MARI SANZ
BARCELONA

Recuperar la memòria històrica i el patrimoni i guanyar a la vegada un espai privilegiat per a ús ciutadà: el cim dels Tres Turons, a Horta-Guinardó. Amb aquest objectiu, impulsat per la Fundació Escolta Josep Carol i que compta amb el suport de l'ajuntament i la Generalitat, un grup de joves d'un camp internacional de treball dedicaran dues setmanes a netejar l'espai on van estar instal·lades les bateries antiaèries per defensar la capital catalana durant la guerra civil.

Així, 24 participants d'entre 18 i 25 anys de la campanya Estiu jove, escollits mitjançant un concurs de cartes de motivació, seran els encarregats de retirar a partir de l'1 d'agost la runa de l'interior de les sales del Turó de la Rovira, acumulada durant el final del barraqüisme, i de la neteja de l'abrupte camí actual per accedir al cim.

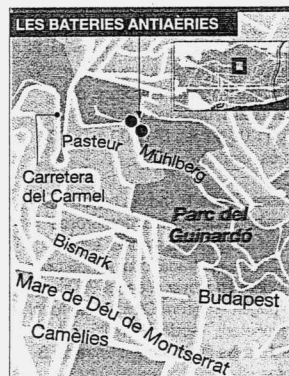
Encara que també hi haurà representants catalans, la majoria d'aquests voluntaris provenen de Corea, Iugoslàvia, Ucraïna, Mèxic, Itàlia, Alemanya i França. El districte d'Horta-Guinardó els facilitarà l'allotjament i l'empresa arqueològica Atics SL i l'historiador Josep Maria Contel, que disposa dels mapes originals de les bateries antiaèries construïdes pel govern republicà, seran els seus assessors.

METODOLOGIA ASSESSORADA // Els integrants del grup aprendran la metodologia per restaurar respectant factors geològics i arqueològics, ja que en aquest mateix espai van viure els primitius habitants d'una Barcelona que encara ni tan sols s'anomenava Barcino. I encara en queden vestigis. En una fase de treball entre 1992 i 1993 s'hi van trobar restes de



PERE BATLLE

► El cim dels Tres Turons, on hi havia els canons antiaeris durant la guerra civil, ahir.



ceràmiques, així com dos murs que pertanyien a l'estructura de l'assentament ibèric.

El president de la Fundació Escolta, Josep Maria Rossés, va assegurar que «si aquestes accions les hagués fet exclusivament l'Administració tindrien un altre estil, però gràcies a aquesta xarxa social, els joves podran tenir un contacte directe amb la història». Perquè els voluntaris, principalment els forans, puguin entendre el context i el conflicte, se'ls

Una iniciativa proposada per l'associació de veïns de la zona

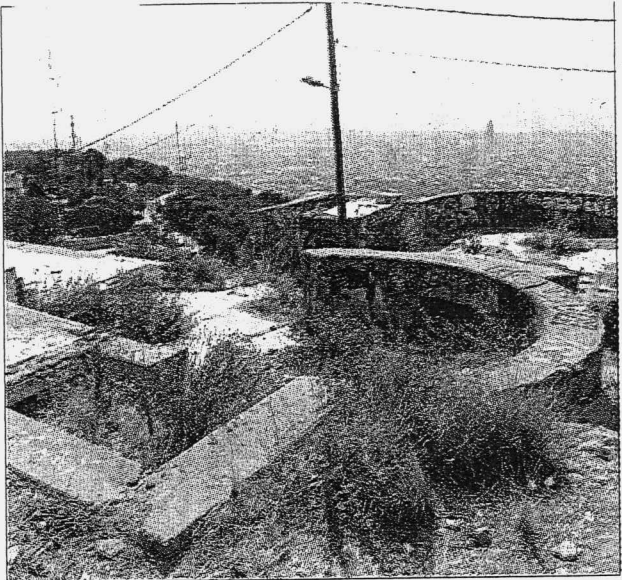
►► El projecte de recuperació dels canons antiaeris va néixer arran de la proposta de l'Associació de Veïns de Can Baró. Però s'emmarca en una iniciativa més àmplia, que també inclou la recuperació del poblat ibèric i la construcció d'un museu que reculli la història dels antics pobladors, de les defenses antiaèries i també del barraqüisme que va aflorar a la zona durant el franquisme.

►► L'alcaldeessa accidental, Imma Mayol, va aplaudir ahir la proposta i la implicació dels veïns, que amb aquesta iniciativa «han fet un pas per defensar el patrimoni històric de la ciutat» (en referència a les bateries antiaèries), una recuperació, va valorar, necessària «per justícia i per pedagogia política».

oferirà la possibilitat de participar en activitats lúdiques, com ara la projecció de pel·lícules al Museu d'Història de la Ciutat, que també hi col·labora.

UBICACIÓ ESTRATÈGICA // La regidora del districte, Elsa Blasco, va assegurar que aquest projecte contribuirà a fer que «els Tres Turons passi de ser terra de ningú a ser terra de tots», i va destacar la recuperació per a ús ciutadà d'una zona que es va considerar estratègica per tenir una visió de la ciutat de 360 graus, i que es convertirà en un mirador atractiu del futur parc dels Tres Turons.

Una vegada finalitzi el camp de treball, a partir del setembre es procedirà a una anàlisi de la documentació, així com a l'estudi de les restes arquitectòniques existents al Turó de la Rovira. Però amb dues setmanes de voluntariat serà pràcticament anecdòtica la recuperació de la zona. Es preveu que el condicionament duri entre dos i tres anys, ja que inclou la neteja de grafitis i de l'entorn i la instal·lació de baranes i plafons informatius. Per això no es descarta organitzar més iniciatives com aquesta. ≡



Les restes de les bateries antiaèries del turó de la Rovira de Barcelona que ara es rehabilitaran ■ JORDI GARCIA

Es recuperen les bateries del Carmel

■ Les defenses antiaèries estan al cim del turó de la Rovira ■ El pla forma part d'un parc pendent des del 1952

Maria Favà
BARCELONA

L'Ajuntament va fer ahir un primer i tímid pas per aprovar una assignatura que té pendent des del 1952: el parc dels Tres Turons que son el del Coll, el Carmel i la Rovira. La tinent d'alcalde Imma Mayol, en funcions d'alcalde accidental, va anunciar ahir la recuperació de les bateries antiaèries que el govern republicà va construir al cim del turó de la Rovira durant la Guerra Civil per protegir la ciutat dels atacs marítims i aeris del bàndol feixista.

Mayol va ressaltar que el lloc on hi ha les bateries és l'únic mirador que ofereix una vista de 360 graus sobre Barcelona. I la regidora del districte d'Horta-Guinardó va fer vots perquè aquest projecte contribueixi que els Tres Turons "passin de ser terra de ningú a ser terra de tots".

El projecte de rehabilita-

ció de les bateries antiaèries va sorgir arran d'una proposta de l'Associació de Veïns de Can Baró. També inclou la recuperació d'un poblat ibèric que hi ha al cim del turó i en el qual s'han trobat 45 sitges i altres restes que daten dels segles VII-IV aC.

La rehabilitació de les bateries la començaran aquest estiu 24 joves de diverses nacionalitats que participaran en un camp de treball que ha organitzat la Fundació Escorta Josep Carol. Els treballs duraran uns dos o tres estius, ja que s'ha de fer la neteja de l'entorn, eliminar grafitis i col·locar baranes i plafons informatius. No es descarta fer més camps de treball.

El projectat parc dels Tres Turons ha de tenir una superfície de 125 hectàrees i d'aquests 105 haurien de ser de zona verda i la resta vials i serveis. Si s'arriba a fer el parc, afectaria uns 700 habitatges. ■

QUE!, 26 de juliol de 2006

PARTICIPARÁN EN UN CAMPO DE TRABAJO ESTE AGOSTO

Jóvenes extranjeros recuperarán los antiaéreos de los Tres Turons

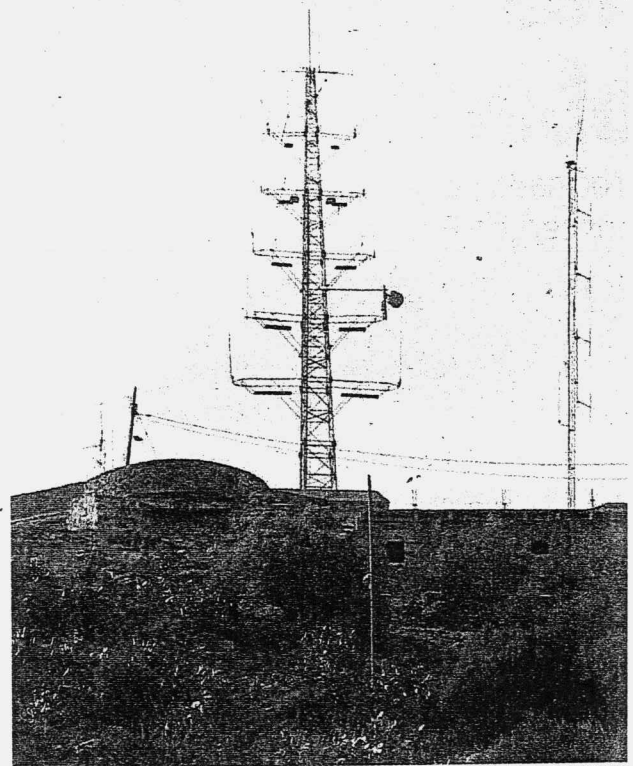
Esta zona de defensa durante la Guerra Civil es hoy día un espacio degradado. Los vecinos impulsan su rehabilitación

MÓNICA CABESTANY
redaccion.barcelona@quediario.com

Una veintena de jóvenes procedente de todo el mundo participará del 1 al 14 de agosto en un campo de trabajo en el que limpiarán y rehabilitarán la cumbre del Turó de la Rovira, en Horta-Guinardó. En esta zona, desde donde se tiene una panorámica de Barcelona de 360 grados, se ubicaron las baterías antiaéreas que los republicanos usaron para

EN LA ZONA SE UBICAN LAS DEFENSA ANTIAÉREAS DE LOS REPUBLICANOS DURANTE LA GUERRA CIVIL

defenderse de los ataques fascistas durante la Guerra Civil. Organizado por la Fundació Escolta Josep Carol, el campo es una iniciativa de la Associació de Veïns (AVV) de Can Baró, en el marco de un proyecto más amplio de recuperación del Turó de la Rovira. La zona está siendo objeto de un proyecto de reurbanización que incluye la construcción del futuro parque de los Tres Turons.



La zona albergó las baterías de defensa antiaéreas durante la Guerra Civil. FERRAN QUEVEDO

MUSEO, POBLADO IBÉRICO Y MIRADOR

El campo de trabajo es el primer paso de un proyecto más ambicioso que impulsan los vecinos y que incluye la construcción de un museo, la recuperación de un poblado ibérico de los siglos VII-IV a.C. y la rehabilitación del entorno para potenciar e uso ciudadano, con la construcción de un mirador.

LOS TRES ELEMENTOS HISTÓRICOS

▶ JÓVENES PROCEDENTES DE TODO EL MUNDO

Los jóvenes que participarán en el campo tienen de 18 a 25 años y proceden de Italia, Alemania, Francia, Polonia, Rusia, Palestina y Méjico, entre otros. Además de trabajar, conocerán un momento histórico de la ciudad.

▶ LOS TRABAJOS DURARÁN UNOS DOS AÑOS

A partir de septiembre, la AVV potenciará otro tipo de visitas, de escolares y vecinos. En Semana Santa volverán los campos de trabajo, que "pretendemos que duren todo julio y agosto", afirma Quim Martí de la AVV. Se prevé que los trabajos de limpieza y acondicionamiento duren unos dos años.

▶ COLABORADORES

También colaboran el Distrito el Agrupament Escolta Can Baró, el de Ferran Tallada, la empresa arqueológica Atics S.L., el Taller d'Història de Gràcia y el Museu d'Història.

UN CAMPO PEDAGÓGICO

En qué trabajarán

Los jóvenes retirarán los escombros del interior de las salas, acumulados durante el fin del barraquismo, y les pondrán rejas y puertas para protegerlos. También limpiarán el camino de acceso y las pintadas existentes. Se reforzará la estructura y se habilitarán terrazas como miradores.

Análisis posterior

Entre septiembre y diciembre, historiadores y vecinos examinarán la documentación resultante.

EL PARQUE DE LOS TRES TURONS

El consistorio impulsa la creación de un inmenso pulmón verde, el parque de los Tres Turons, que unirá los del Guinardó, Carmel, la Muntanya Pelada y el parque Güell. El proyecto ha levantado suspicacias entre los vecinos ante las anunciadas expropiaciones de viviendas.



Impresionante vista de la ciudad. FERRAN QUEVEDO



Estado de los búnkeres construidos en la Guerra Civil en el Turó de la Rovira. / GIANLUCCA BATTISTA

Barcelona recuperará los búnkeres de la Guerra Civil del Turó de la Rovira

EL PAÍS, Barcelona
Barcelona recuperará los búnkeres antiaéreos que el Gobierno republicano construyó durante la Guerra Civil para proteger la ciudad de los ataques marítimos y aéreos fascistas, ubicados en la cima del Turó de la Rovira, en el futuro parque de los Tres Turons del distrito de Horta-Guinardó. 24 jóvenes de Corea, Yugoslavia, Ucrania, México, Italia, Alemania y Francia participarán en el campo de trabajo *Tres Turons, búnkers y canons*, que la Funda-

ción Escolta Josep Carol ha organizado entre el 1 y el 14 de agosto para limpiar y acondicionar la zona, según explicó ayer la tercera teniente de alcalde, Imma Mayol.

Además de limpiar los accesos, los voluntarios retirarán los escombros acumulados tras el fin del barraquismo con el asesoramiento de una empresa arqueológica y del historiador Josep Maria Contel, que dispone de los mapas originales de los búnkeres, que actualmente están completamente llenos de pintadas.

El proyecto surgió a raíz de la propuesta de la Asociación de Vecinos de Can Baró y también incluye la recuperación de un poblado ibérico situado en la cima. Como culminación del proyecto, está previsto construir un museo que recoja la historia del poblado ibérico, de las defensas antiaéreas y del barraquismo. También se quiere recuperar el espacio para el barrio y de la ciudad, pues se trata de un espléndido mirador que ofrece una vista panorámica de 360 grados sobre Barcelona.

MECRES 26 DE JULIOL DEL 2006 3

BARCELONA  minutos

Recuperan los refugios antiaéreos del Turó de la Rovira

Un grupo de jóvenes harán la reforma. Una vista panorámica de Barcelona en 360 grados se abre a los pies del visitante. Las abandonadas baterías antiaéreas, construidas en la guerra civil, son una atalaya privilegiada que con la ayuda de vecinos y jóvenes voluntarios volverá a resurgir.

La recuperación de este espacio, en la cima del Turó de la Rovira, empezará el 1 de agosto. Veinticuatro jóvenes de Corea, México, Italia, Francia, entre otros países, participarán en un campo de trabajo, organizado por la Fundació Escola Josep Carol, a propuesta de la Associació de Veïns Can Baró y con el apoyo del Ajuntament.

Medio mes de trabajos

Estos trabajos durarán 15 días, y esperan hacer más campos de trabajo en 2007. En la zona, se ven restos de baldosas de la época del barraquismo sobre los vestigios de lo antiáereo, que está instalado a su vez encima de un poblado íbero. Los vecinos quieren recuperar «la memoria histórica» de la ciudad.

N. FERRAGUTCASAS

adn | Miércoles 26 de julio de 2006

REPORTATGE BCN recupera un mirador i part de la memòria històrica

La brigada de l'antiaeri

Jordi Mumbrú
Horta-Guinardó

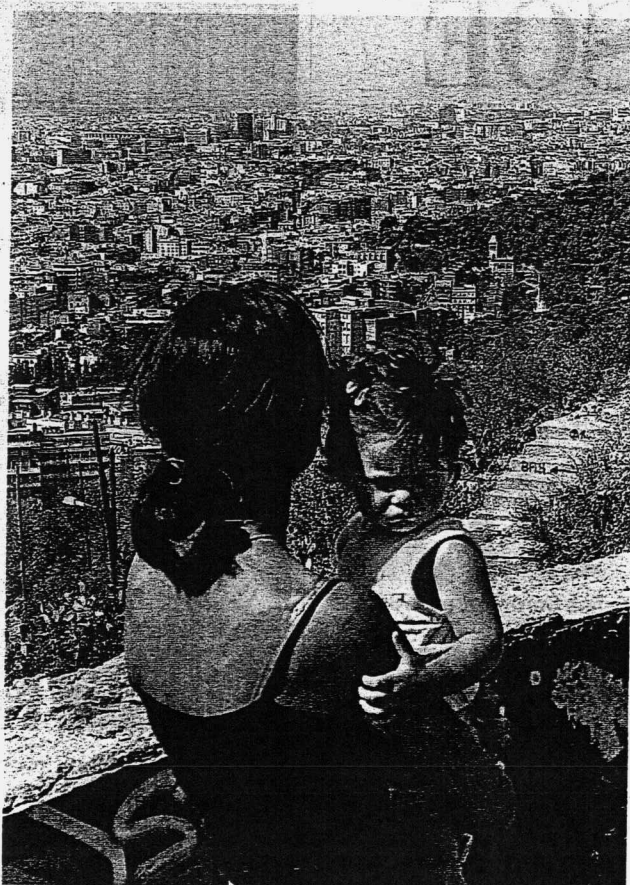
Començaran les maniobres la setmana vinent. Comptaran amb l'ajuda dels veïns, que estan entusiasmats amb la seva arribada, però tindran un enemic implacable: el sol. La brigada està formada per 26 nois i noies de tot el món i la seva missió és recuperar l'antiaeri del Turó de la Rovira. Tots ells tindran només 15 dies per a netejar la cara a un símbol de la lluita antifeixista de la ciutat de Barcelona.

Més feina. Per a recuperar aquest espai caldran tres anys de treballs

L'estratègia l'ha traçat l'Associació de Veïns de Can Baró i els encarregats de reclutar aquest exèrcit internacional han estat els membres la Fundació Escolta Josep Carol. En aquest camp de treball vénen nois coreans, palestins, francesos, russos, italians i espanyols, entre d'altres. El districte d'Horta-Guinardó ha donat el vist-i-plau a la iniciativa i ha aportat material i diners.

70 ANYS DESPRÉS

La bateria antiaèria de la Rovira la van construir els republicans fa 70 anys per a protegir Barcelona dels avions feixistes que venien a bombardejar-la. La veritat és



La Marta i la Jana, en una de les bateries, ahir. AZA/MARC JAVIERRE

L'apunt

Negociacions pels Tres Turons

● L'alcaldeessa accidental, Imma Mayol, va avançar ahir que aquest serà un mirador perfecte des d'on veure el futur parc dels Tres Turons. Segons va dir, Barcelona està recuperant "petits espais" però no en té prou "amb el pulmó de Collserola". Aquest projecte enfronta

alguns veïns de la zona amb l'Ajuntament ja que, per a fer més gran el parc, cal expropiar un centenar de famílies. Un dels carrers afectats és, precisament, el que dona a la bateria antiaèria. Per a pujar a veure-la, es pot arribar amb els autobusos 28, 24, 119 i 86.

que no va ser de les més efectives perquè els avions venien pel mar i els antiaeris de Montjuïc ho tenien més fàcil per a fer diana. L'alcaldeessa accidental, Imma Mayol, va felicitar ahir als veïns per la seva tasca i va parlar d'una "Transició vinculada a l'oblit que ha volgut confondre a la gent", repartint per igual, les responsabilitats de la Guerra Civil. "L'autoritat democràtica republicana va haver de construir aquest antiaeri per a defensar-se", va dir.

IBERS, REPUBLICANS I GITANOS

Els bons llocs van buscats i més a Barcelona. Els ibers van aixecar un poblat en aquest turó entre els segles VI i III abans de Crist, segons va explicar ahir Jordi Ramos, un dels arqueòlegs que també treballarà a la zona. I és que el Turó ofereix una panoràmica espectacular i un punt fàcil de defensar. Per això el van escollir els republicans.

Anys més tard, a la dècada dels setanta, els immigrants van aprofitar les construccions de les bateries per a fer-hi barraques on van viure molts gitanos fins el 1992, quan calia netejar Barcelona per a fer-hi els Jocs Olímpics. Des de llavors, molt poca gent puja a gaudir d'aquesta vista i per aquest motiu es troba en tan mal estat. Els treballs de neteja duraran uns tres anys.

El president del grup municipal de CiU, Xavier Trias, va demanar ahir a Imma Mayol que aprofiti per a netejar tot el parc dels Tres Turons. jmumbru@diarioadn.com

Los Tres Turons recuperarán sus baterías antiaéreas en tres años

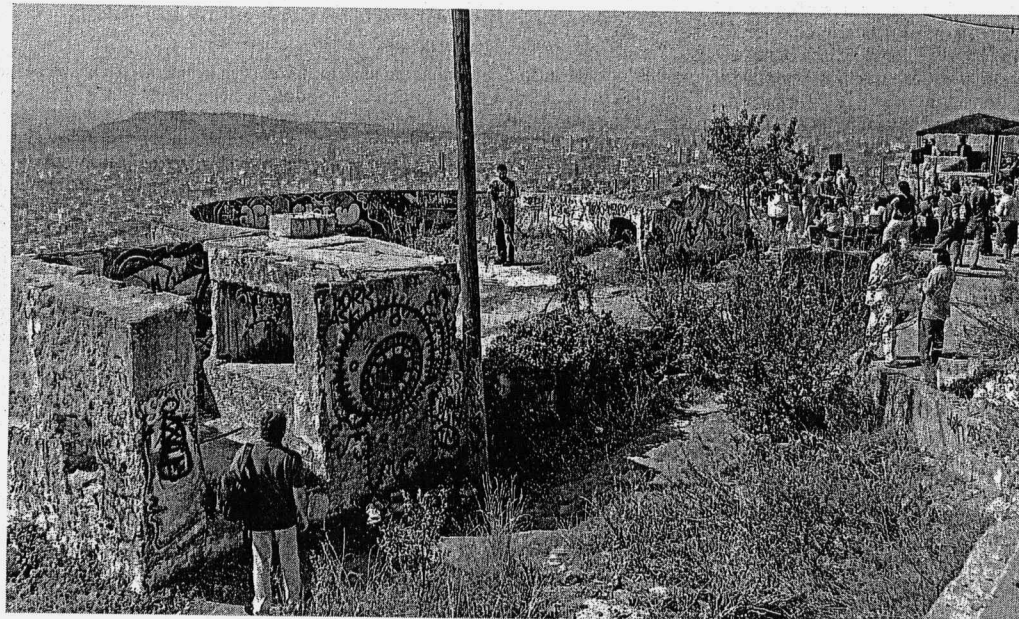
BORJA BUJEDO | BARCELONA

Un proyecto organizado por la Fundació Escolta, Josep Carol y la asociación de vecinos de Can Baró tiene previsto que en el plazo de unos tres años se restauren las baterías antiaéreas de los Tres Turons y que, en paralelo, se realicen excavaciones arqueológicas en el poblado del periodo ibérico que se sitúa en las inmediaciones. El objetivo de esta iniciativa es el de tratar de recuperar la memoria histórica de la ciudad.

Durante la Guerra Civil el gobierno republicano construyó en Barcelona las baterías antiaéreas de Sant Pere Màrtir y las que se sitúan en los Tres Turons para hacer frente a los ataques marítimos y aéreos de las tropas franquistas. A pesar de la relevancia histórica de estas edificaciones, en los últimos años habían quedado en un considerable estado de deterioro, con la pérdida de parte de la infraestructura y la realización de pintadas en alguna de las paredes de las instalaciones.

El proyecto de recuperación del espacio histórico de los Tres Turons incluye la realización, este verano, de un campo de trabajo internacional en el que participarán jóvenes de entre 25 y 30 años procedentes de Corea, Serbia, Ucrania, México, Italia, Alemania y Francia, que colaborarán en las labores de acondicionamiento y restauración de las baterías antiaéreas.

Entre las obras que está previsto que se realicen destacan las destinadas a reforzar la estructura de la edificación, con la retirada de los restos materiales ya derribados y la re-



XAVIER GÓMEZ

La hoy deteriorada zona de los Tres Turons pasará a ser un espacio con mirador sobre la ciudad de Barcelona

paración de las partes más dañadas. Pero el estado de deterioro también se puede apreciar en los caminos de acceso a este espacio, por lo que se procederá a mejorar el entorno. En cuanto a esto último, se señalará la zona para que su acceso sea más fácil. Asimismo, el proyecto incluye habilitar las terrazas para que se conviertan en miradores de la ciudad, mediante la inclusión de barandillas de protección que mejorarán la seguridad de los visitantes.

Las pintadas son otro de los elementos que afectan más directa-

mente a la imagen del espacio. Por ese motivo, los organizadores del proyecto tienen previsto borrarlas. Sin embargo, se está sopesando la idea de habilitar un mural para que el público deje un recuerdo de su presencia en el lugar. Además, está prevista también la construcción de un museo temático sobre la guerra.

La tercera teniente de alcalde, Imma Mayol, destacó ayer la necesidad de este proyecto para que "se distingan las responsabilidades entre las víctimas de la Guerra Civil y los verdaderos culpables". En este

sentido, insistió en que "en ocasiones se olvida que nuestra democracia comenzó a construirse con la República" y por eso "con el campo de trabajo internacional y con la restauración de las baterías antiaéreas se está haciendo un ejercicio de justicia y también de pedagogía de la memoria histórica".

Por otra parte, la concejal del distrito de Horta-Guinardó, Elsa Blasco, declaró que este proyecto contribuirá a que "los Tres Turons pasen de ser tierra de nadie a convertirse en tierra de todos". ●

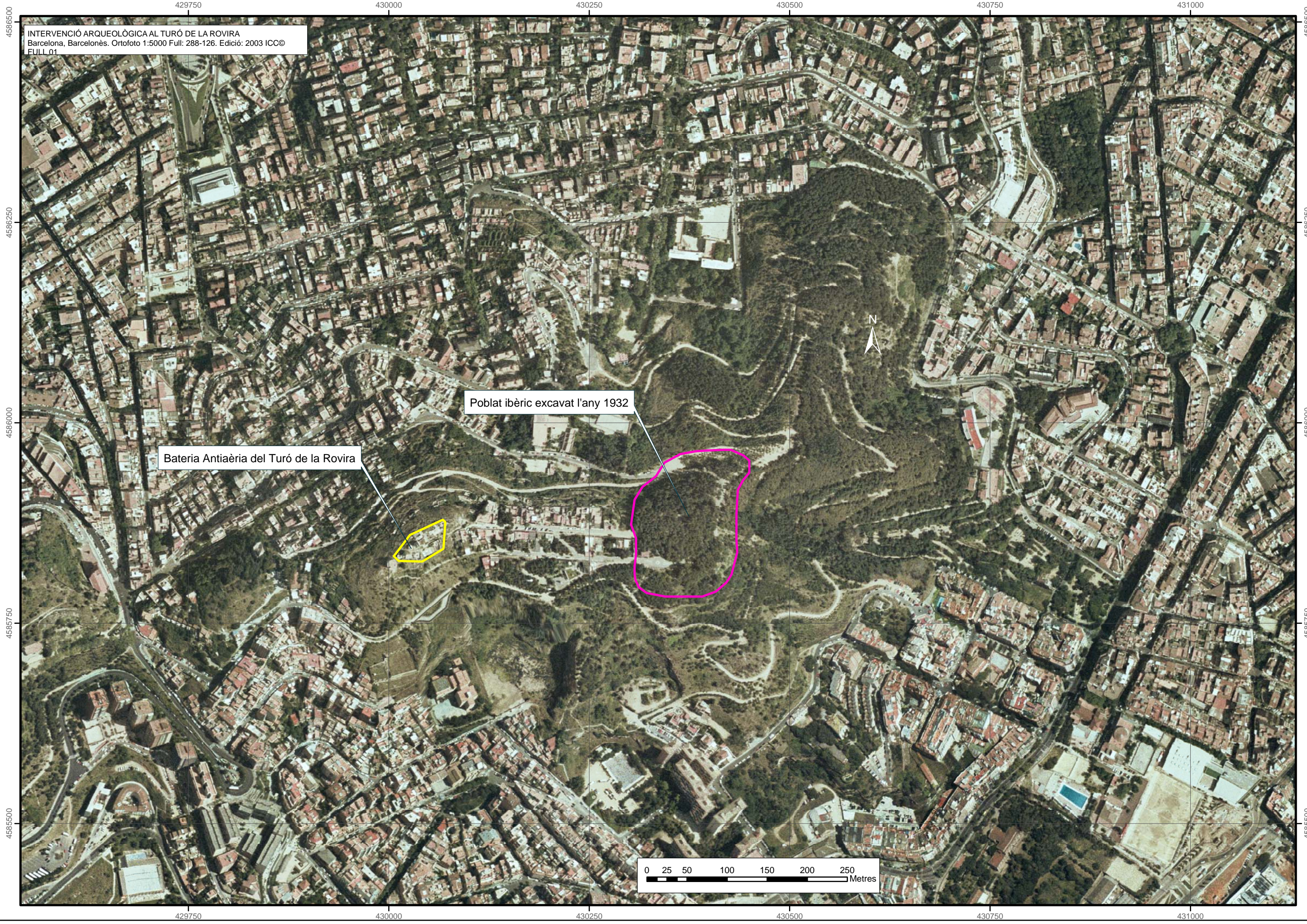
ANNEX PLANIMÈTRIC

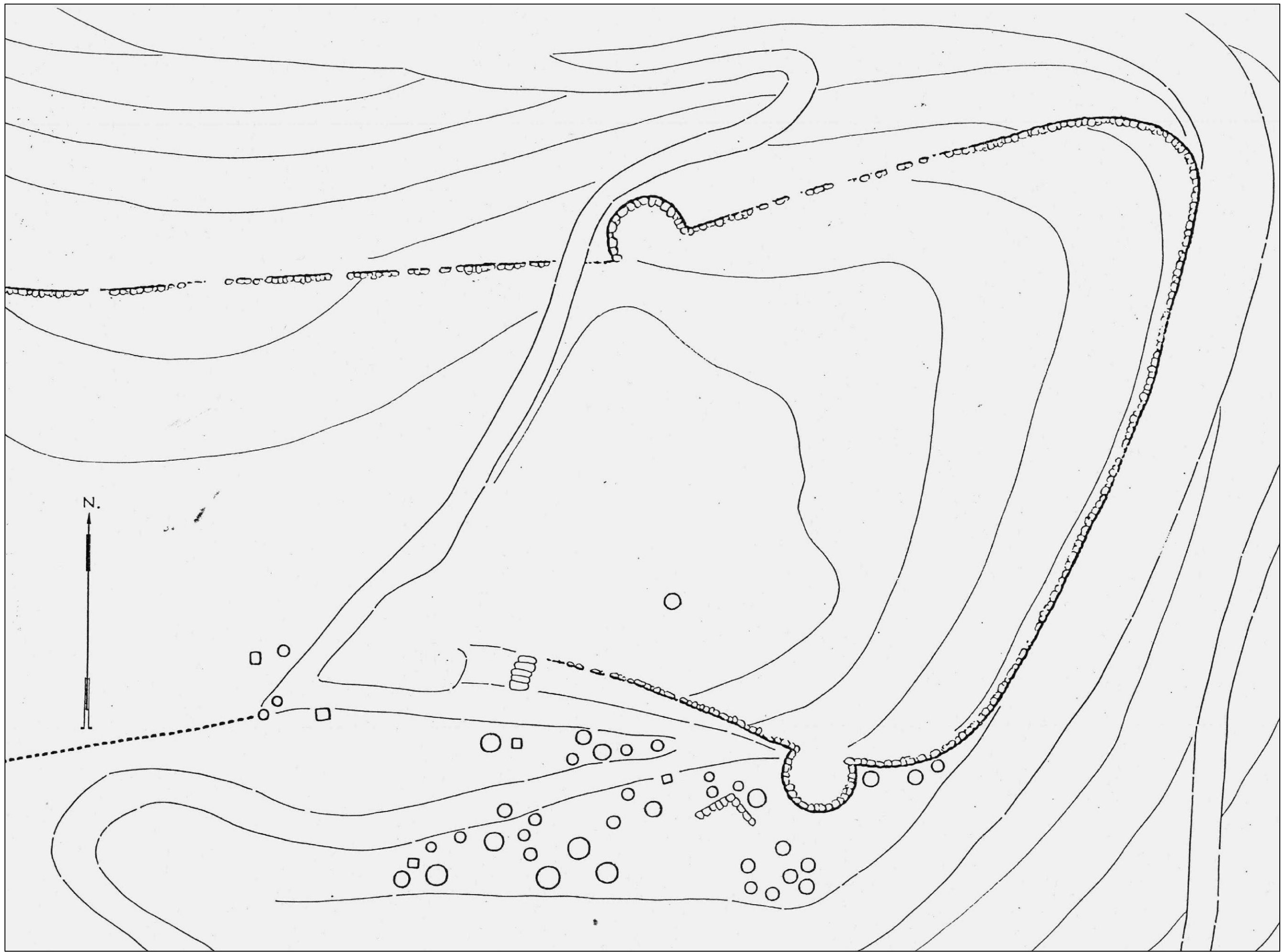
INTERVENCIÓ ARQUEOLÒGICA AL TURÓ DE LA ROVIRA
Barcelona, Barcelonès. Ortofoto 1:5000 Full: 288-126. Edició: 2003 ICC©
FULL 01

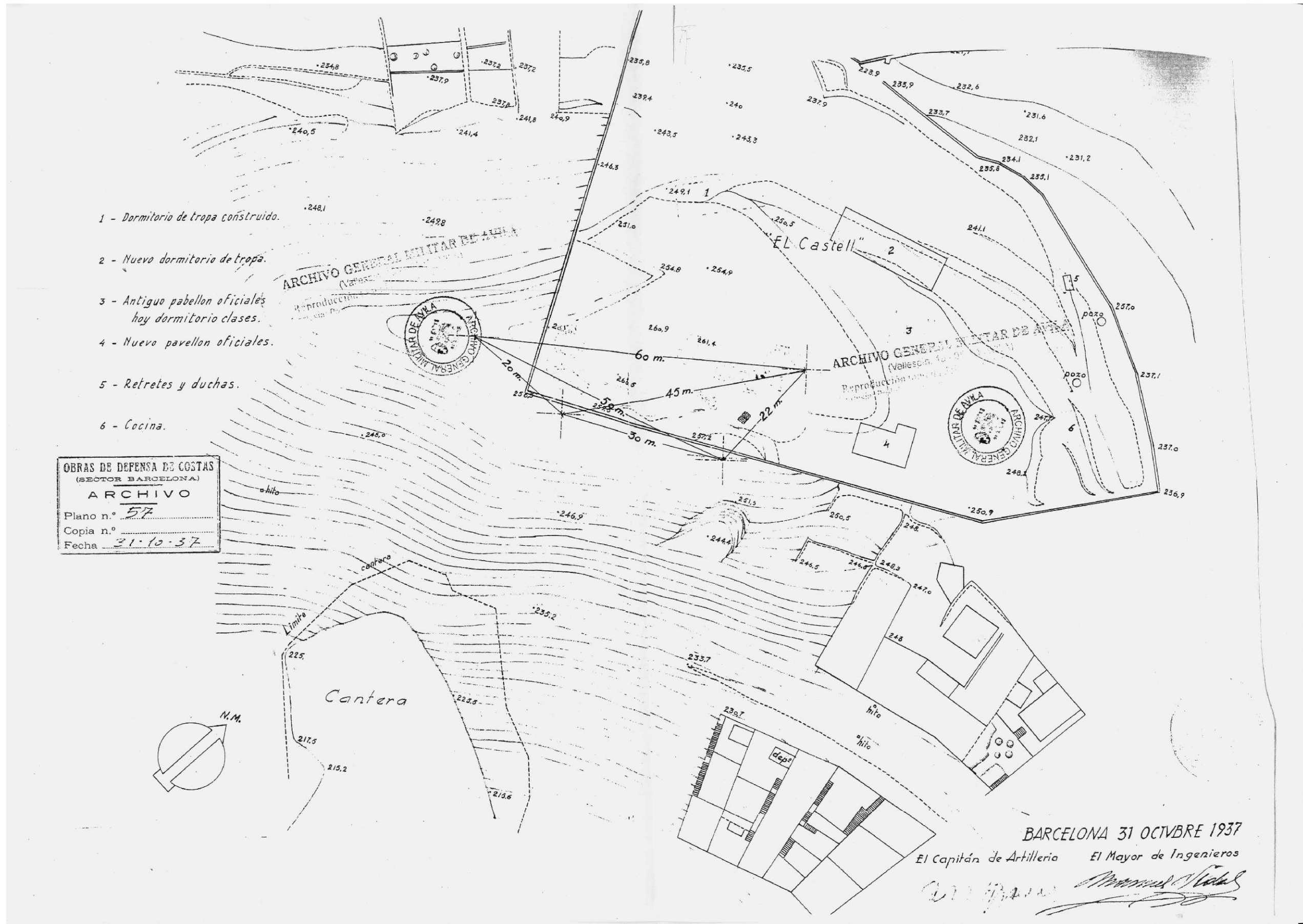
Bateria Antiaèria del Turó de la Rovira

Poblat ibèric excavat l'any 1932

0 25 50 100 150 200 250 Metres



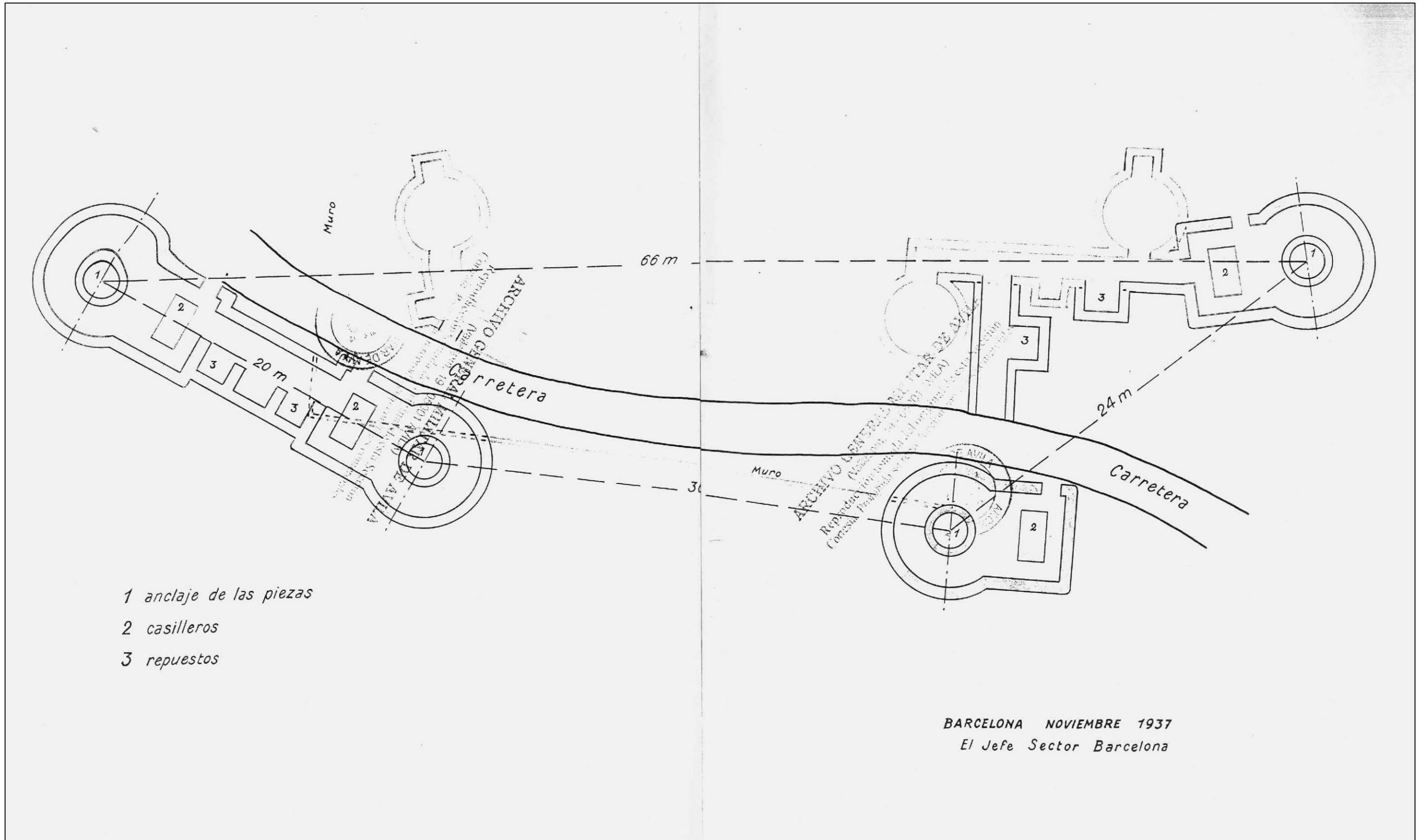




- 1 - Dormitorio de tropa construido.
- 2 - Nuevo dormitorio de tropa.
- 3 - Antiguo pabellon oficiales hoy dormitorio clases.
- 4 - Nuevo pavellon oficiales.
- 5 - Retretes y duchas.
- 6 - Cocina.

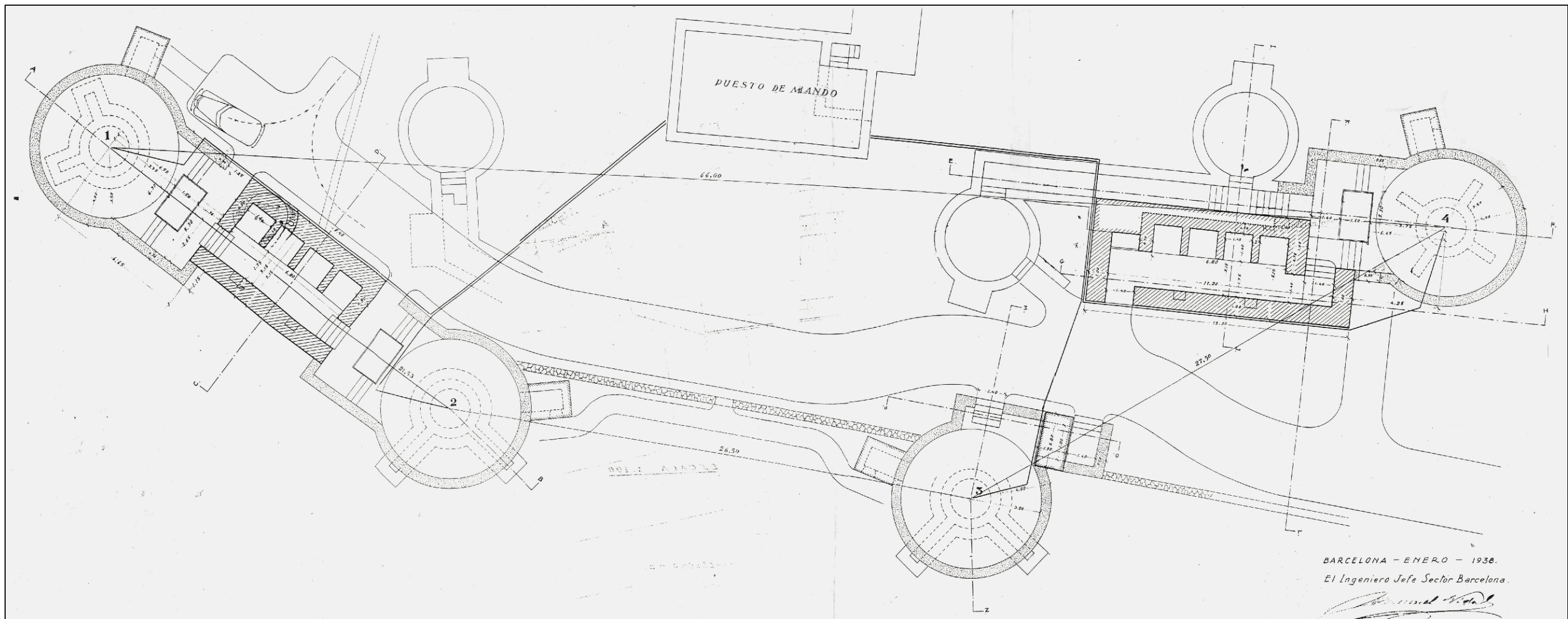
OBRAS DE DEFENSA DE COSTAS
(SECTOR BARCELONA)
ARCHIVO
Plano n.º 57
Copia n.º
Fecha 31.10.37

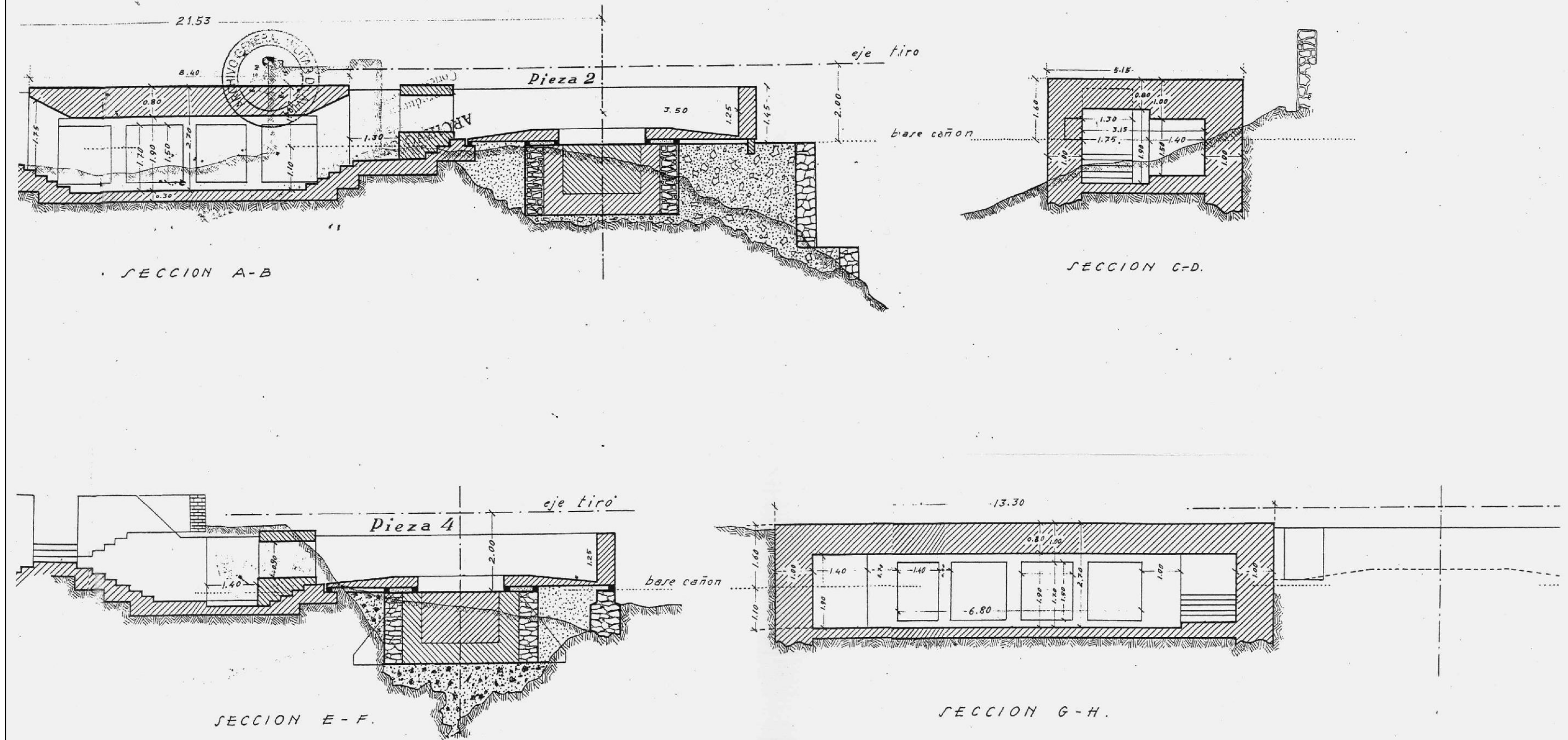
BARCELONA 31 OCTVRE 1937
El Capitán de Artilleria El Mayor de Ingenieros
[Signature]



- 1 anclaje de las piezas
- 2 casilleros
- 3 repuestos

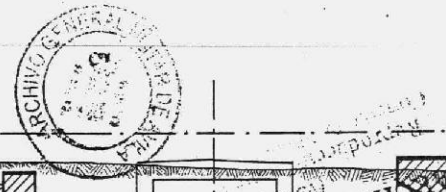
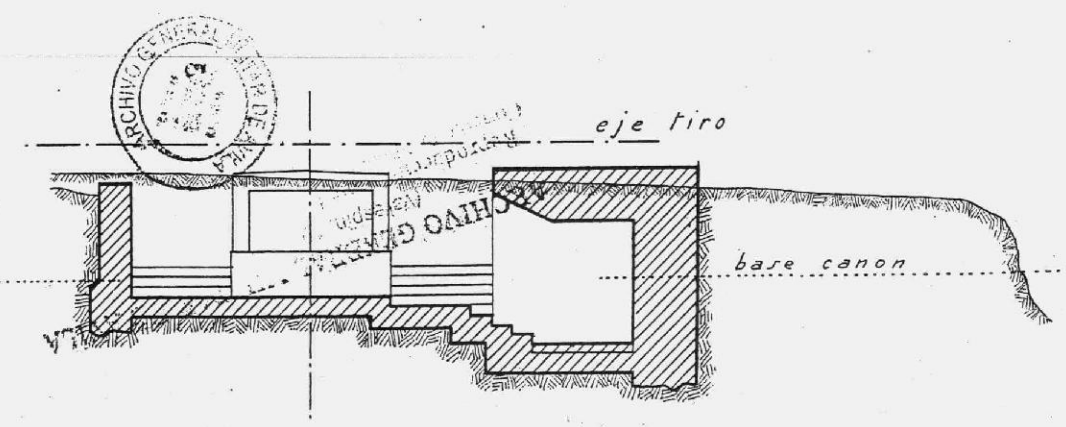
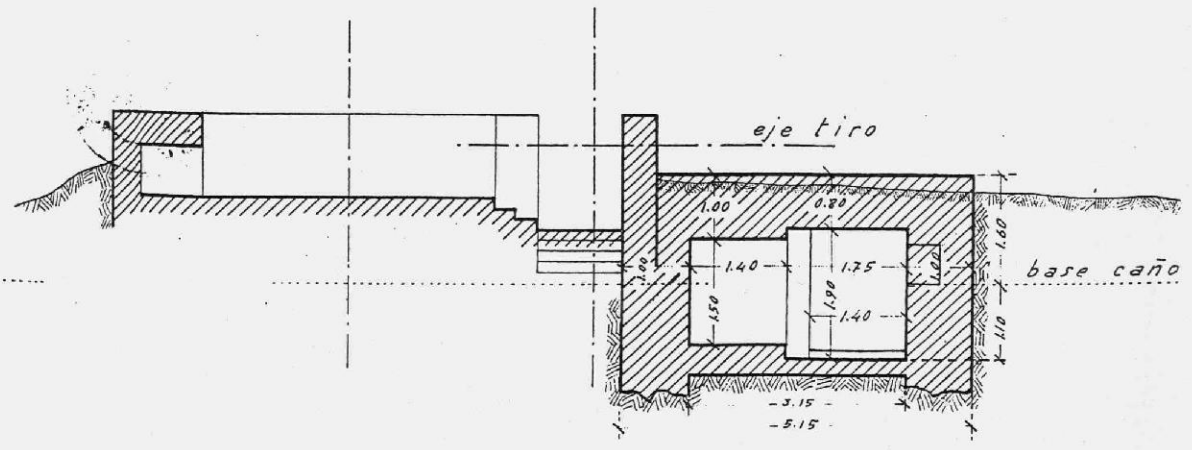
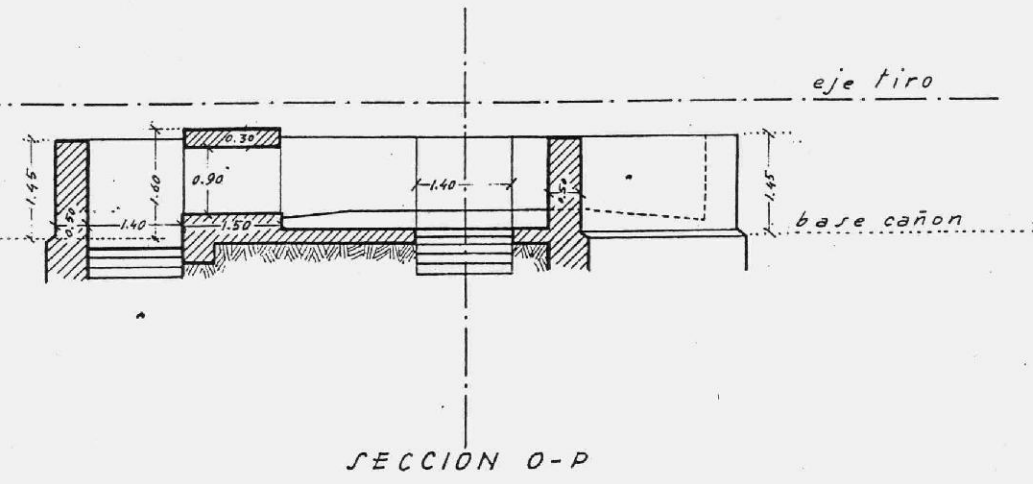
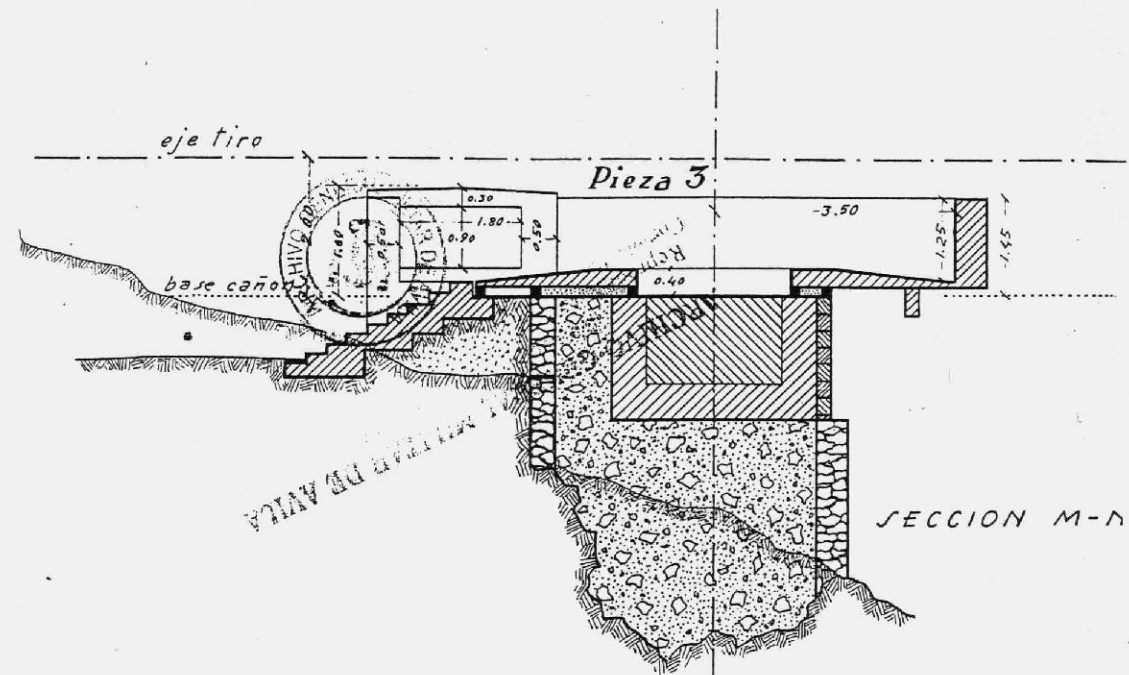
BARCELONA NOVIEMBRE 1937
 El Jefe Sector Barcelona



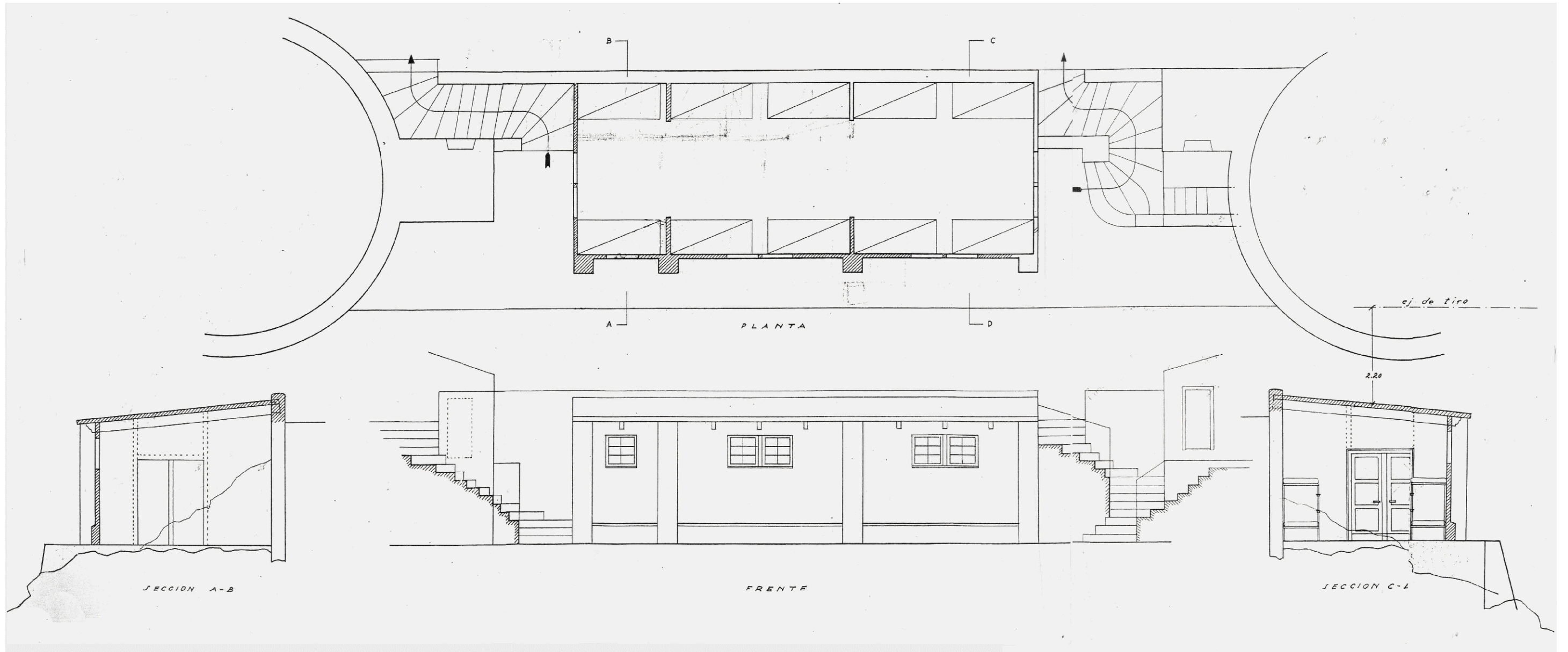


IV

OBRAS DE DEFENSA DE COSTAS
 (SECTOR BARCELONA)
ARCHIVO
 Plano n.º 59
 Copia n.º _____
 Fecha _____



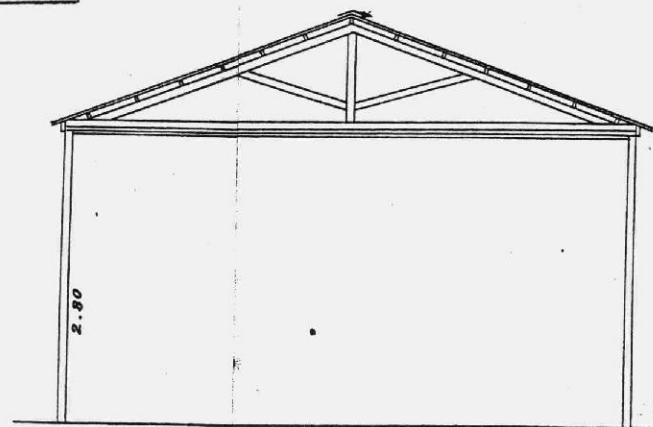
BARCELONA - ENERO - 1938.
 I. F. Costa - Barcelona



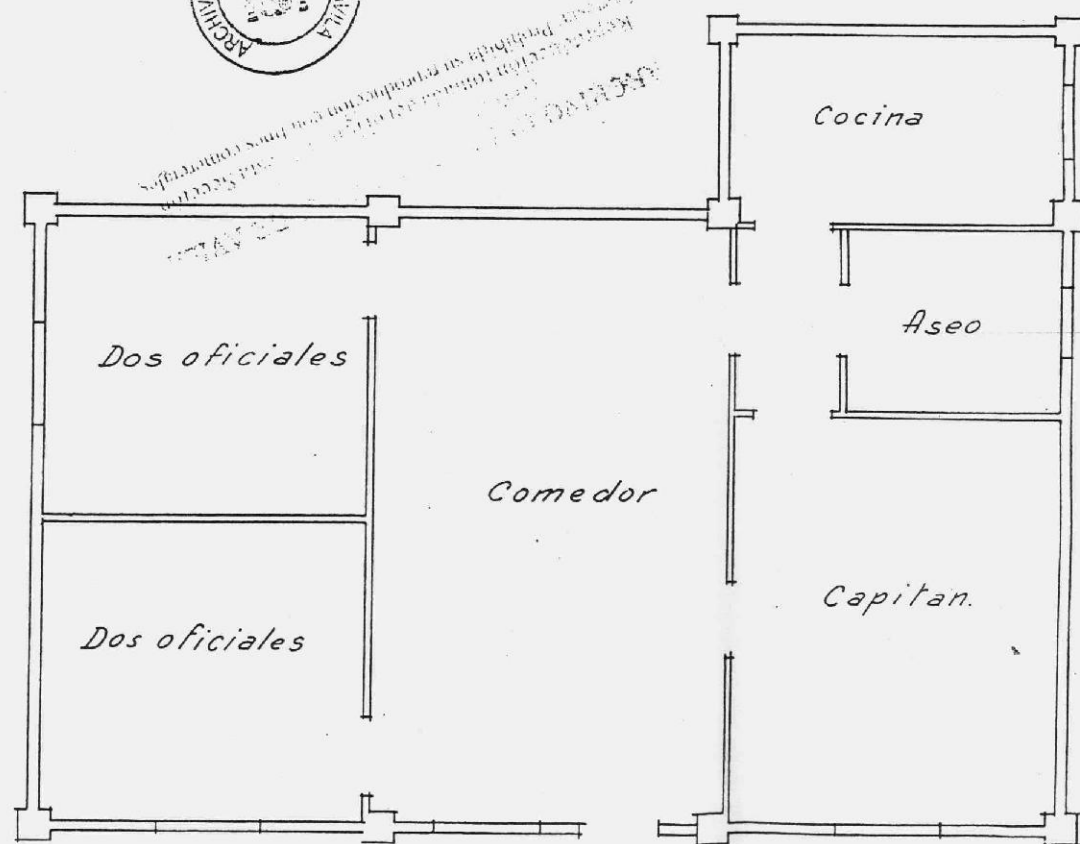
OBRAS DE DEFENSA DE COSTAS
 (SECTOR BARCELONA)
 ARCHIVO
 Plano n.º 67
 Copia n.º
 Fecha

"TURO DE LA RUBIRA"
 - PABELLON DE OFICIALES -

Escala 1:50



Alzado.



Planta.

BARCELONA - ENERO - 1938
 El Ingeniero Jefe Sector Barcelona.

[Handwritten signature]



REPUBLICA ESPAÑOLA
 MINISTERIO DE LA GUERRA
 ARCHIVO GENERAL MILITAR DE ÁVILA